

# Dell OptiPlex 3011 AIO

## מדריך למשתמש



דגם תקינה: W07B  
סוג תקינה: W07B001



# תוכן עניינים

## 5.....1 טיפול במחשב.....

5.....	לפני הטיפול בחלק הפנימי של המחשב
6.....	כלי עבודה מומלצים
6.....	כיבוי המחשב
6.....	לאחר העבודה על חלקי הפנימיים של המחשב
7.....	מידע חשוב

## 9.....2 הסרה והתקנה של רכיבים.....

9.....	סקירת מערכת
9.....	מבט מבפנים
10.....	הסרת כיסוי המעמד
10.....	התקנת כיסוי המעמד
10.....	הסרת מעמד ה-VESA
11.....	התקנת מעמד ה-VESA
11.....	הסרת הכיסוי האחורי
13.....	התקנת הכיסוי האחורי
13.....	הסרת כונן הדיסק האופטי
14.....	התקנת כונן הדיסק האופטי
14.....	הסרת לוח הבקרה
15.....	התקנת לוח הבקרה
15.....	הסרת כרטיס רשת התקשורת המקומית האלחוטית (WLAN)
16.....	התקנת כרטיס ה-WLAN
16.....	הסרת הזיכרון
17.....	התקנת הזיכרון
17.....	הסרת כיסוי לוח המערכת
18.....	התקנת כיסוי לוח המערכת
18.....	הסרת סוללת המטבע
19.....	התקנת סוללת המטבע
19.....	הסרת גוף הקירור
20.....	התקנת גוף הקירור
20.....	הסרת מאוורר המערכת
20.....	התקנת מאוורר המערכת
21.....	הסרת המעבד
21.....	התקנת המעבד
21.....	הסרת מתג החדירה למארז
22.....	התקנת מתג החדירה למארז
22.....	הסרת הרמקולים
23.....	התקנת הרמקולים

23	הסרת מתג ההפעלה
24	התקנת מתג ההפעלה
24	הסרת הכונן הקשיח
26	התקנת הכונן הקשיח
26	הסרת לוח המערכת
30	רכיבי לוח המערכת
31	התקנת לוח המערכת
31	הסרת תושבת הצג
34	התקנת תושבת הצג
35	הסרת המצלמה
35	התקנת המצלמה
36	הסרת היציאה הטורית
37	התקנת היציאה הטורית

### 39 ..... 3 הגדרת המערכת

39	Boot Sequence (רצף אתחול)
39	Navigation Keys
40	אפשרויות הגדרת המערכת
48	Updating the BIOS
49	System and Setup Password
49	Assigning a System Password and Setup Password
50	מחיקה או שינוי של סיסמת מערכת ו/או סיסמת הגדרה קיימת

### 51 ..... 4 אבחון

51	הערכת מערכת משופרת לפני אתחול (ePSA)
----	--------------------------------------

### 53 ..... 5 פתרון בעיות במחשב

53	מידע חשוב
53	קודי נורית אבחון של הפעלה
54	קודי צפצוף
54	הודעות שגיאה

### 57 ..... 6 מפרט טכני

### 63 ..... Contacting Dell 7

## טיפול במחשב

### לפני הטיפול בחלק הפנימי של המחשב

פעל לפי הנחיות הבטיחות הבאות כדי לסייע בהגנה על המחשב מפני נזק אפשרי וכדי לסייע בהבטחת בטיחותך האישית. אלא אם צוין אחרת, כל הליך מניח שמתקיימים התנאים הבאים:

- קראת את הוראות הבטיחות המצורפות למחשב.
- רכיב ניתן להחלפה או - אם נרכש בנפרד - להתקנה על-ידי ביצוע הליך ההסרה בסדר הפוך.

אזהרה:



לפני עבודה בתוך גוף המחשב, קרא את הוראות הבטיחות שנלוות למחשב. לקבלת מידע נוסף על נוהלי הבטיחות המומלצים, עיין ב-Regulatory Compliance Homepage (עמוד הבית העוסק בעמידה בדרישות התקינה) באתר [www.dell.com/regulatory\\_compliance](http://www.dell.com/regulatory_compliance).

התראה:



ישנם תיקונים רבים שרק טכנאי שירות מוסמך יכול לבצע. עליך לבצע פתרון בעיות ותיקונים פשוטים בלבד כפי שמתיר תיעוד המוצר, או בהתאם להנחיות של השירות המקוון או השירות הטלפוני ושל צוות התמיכה. האחריות אינה מכסה נזק שייגרם עקב טיפול שאינו מאושר על-ידי Dell. קרא את הוראות הבטיחות המפורטות שצורפו למוצר ופעל על-פיהן.

התראה:



כדי למנוע פריקה אלקטרוסטטית, פרוק מעצמך חשמל סטטי באמצעות רצועת הארקה לפרק היד או נגיעה במשטח מתכת לא צבוע, כגון מחבר בגב המחשב.

התראה:



טפל ברכיבים ובכרטיסים בזהירות. אל תיגע ברכיבים או במגעים בכרטיס. החזק כרטיס בשוליו או בתושבת ההרכבה ממתכת. יש לאחוז ברכיבים כגון מעבר בקצוות ולא בפינים.

התראה:



בעת ניתוק כבל, יש למשוך את המחבר או את לשונית המשיכה שלו ולא את הכבל עצמו. כבלים מסוימים מצוידים במחברים עם לשוניות נעילה; בעת ניתוק כבל מסוג זה, לחץ על לשוניות הנעילה לפני ניתוק הכבל. בעת הפרדת מחברים, החזק אותם ישר כדי למנוע כיפוף של הפינים שלהם. נוסף על כך, לפני חיבור כבל, ודא ששני המחברים מכוונים ומיושרים כהלכה.

הערה:



צבעי המחשב ורכיבים מסוימים עשויים להיראות שונה מכפי שהם מופיעים במסמך זה.

כדי למנוע נזק למחשב, בצע את השלבים הבאים לפני תחילת העבודה בתוך גוף המחשב.

1. ודא שמשטח העבודה שטוח ונקי כדי למנוע שריטות על כיסוי המחשב.

2. כבה את המחשב (ראה כיבוי המחשב).

התראה:



כדי לנתק כבל רשת, תחילה נתק את הכבל מהמחשב ולאחר מכן נתק אותו מהתקן הרשת.

3. נתק את כל כבלי הרשת מהמחשב.

4. נתק את המחשב ואת כל ההתקנים המחוברים משקעי החשמל שלהם.

5. לחץ לחיצה ארוכה על לחצן ההפעלה כאשר המחשב מנותק מהחשמל כדי להאריק את לוח המערכת.

6. הסר את הכיסוי.

התראה: 

לפני נגיעה ברכיבים בתוך המחשב, הארק את עצמך על-ידי נגיעה במשטח מתכת לא צבוע, כגון המתכת על גב המחשב. במהלך העבודה, גע מדי פעם במשטח מתכת לא צבוע כדי לפרוק חשמל סטטי, העלול לפגוע ברכיבים פנימיים.

## כלי עבודה מומלצים

כדי לבצע את ההליכים המתוארים במסמך זה, ייתכן שתזדקק לכלים הבאים:

- מברג שטוח קטן
- מברג פיליפס
- להב חיתוך קטן מפלסטיק

## כיבוי המחשב

התראה: 

כדי להימנע מאובדן נתונים, שמור וסגור את כל הקבצים הפתוחים וצא מכל התוכניות הפתוחות לפני כיבוי המחשב.

1. כבה את מערכת ההפעלה:

– ב-Windows 8:

\* שימוש במכשיר מגע:

a. (הגדרות) **Settings** ובחר Charms החלק פנימה מהקצה הימני של המסך כדי לפתוח את תפריט


b. (כיבוי) **Shut down** בחר ב  ואז בחר

\* שימוש בעכבר:

a. (הגדרות) **Settings** הצבע על הפינה הימנית-עליונה של המסך ולחץ על


b. (כיבוי) **Shut down** לחץ על  ובחר

– ב-Windows 7:

1. (התחל) **Start** לחץ על 

2. (כיבוי) **Shut Down** לחץ על

או

1. (התחל) **Start** לחץ על 

2. (כיבוי) **Shut Down** (התחלה) כמוצג להלן ולאחר מכן לחץ על **Start** לחץ על החץ בפינה הימנית-תחתונה של תפריט



2. ודא שהמחשב וכל ההתקנים המחוברים כבויים. אם המחשב וההתקנים המחוברים לא נכבו באופן אוטומטי כאשר כיבית את מערכת ההפעלה, לחץ והחזק את לחצן ההפעלה במשך כ-6 שניות כדי לכבות אותם.

## לאחר העבודה על חלקי הפנימיים של המחשב

לאחר השלמת הליכי החלפה, הקפד לחבר התקנים חיצוניים, כרטיסים וכבלים לפני הפעלת המחשב.

1. חזור את הכיסוי למקומו.

התראה: 

כדי לחבר כבל רשת, תחילה חבר את הכבל להתקן הרשת ולאחר מכן למחשב.

2. חבר למחשב את כבלי הטלפון או הרשת.
3. חבר את המחשב ואת כל ההתקנים המחוברים לשקעי החשמל שלהם.
4. הפעל את המחשב.
5. במידת הצורך, ודא שהמחשב פועל כהלכה על-ידי הפעלת תוכנית האבחון של Dell.

## מידע חשוב

הערה: 

הימנע משימוש במסך המגע בסביבה מאובקת, חמה או לחה.

הערה: 

שינוי פתאומי בטמפרטורה עלול לגרום להתעבות על פני השטח הפנימיים של מסך הזכוכית. תופעה זו תיעלם לאחר זמן קצר ואינה משפיעה על השימוש הרגיל.



# 2

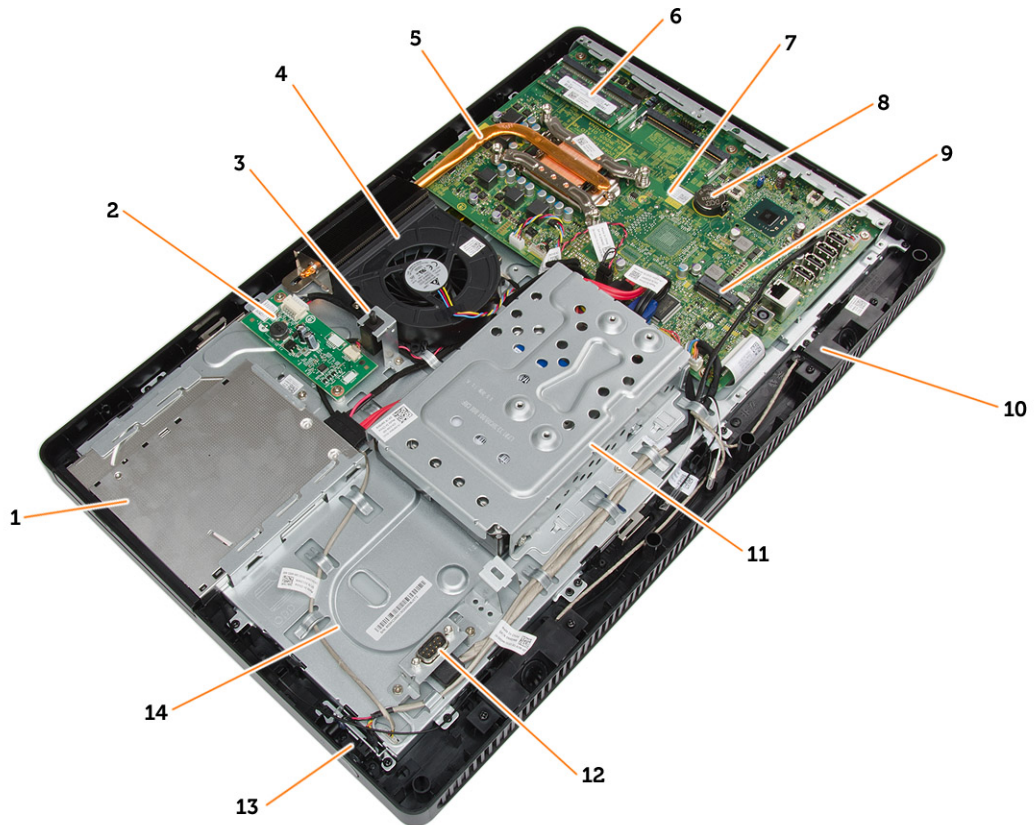
## הסרה והתקנה של רכיבים

סעיף זה מספק מידע מפורט אודות אופן ההסרה וההתקנה של הרכיבים במחשב.

### סקירת מערכת

האיור הבא מציג מבט מבפנים של המחשב לאחר הסרת הכיסוי האחורי. ההסברים מציגים את שמותיהם ופריסתם של הרכיבים שבתוך המחשב.

#### מבט מבפנים

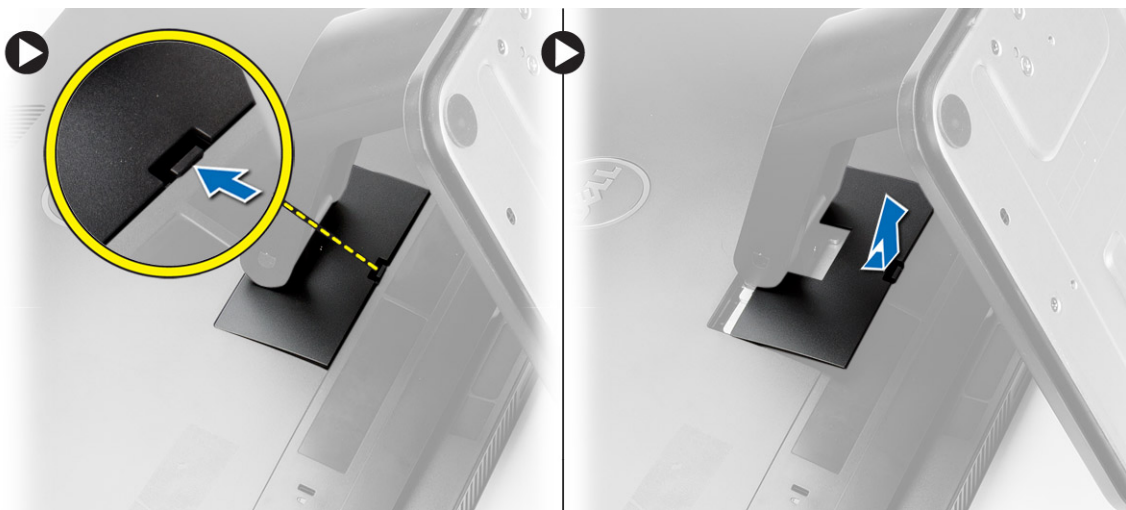


1. כונן דיסק אופטי
2. לוח בקרה
3. מתג החדיירה
4. מאוורר המערכת
5. גוף הקירור
6. הזיכרון

- 7. לוח המערכת
- 8. סוללת המטבע
- 9. רמקול
- 10. WLAN חריץ כרטיס
- 11. הכונן הקשיח
- 12. יציאת תקשורת
- 13. מתג הפעלה
- 14. מארז

## הסרת כיסוי המעמד

1. בצע את הפעולות המפורטות בסעיף לפני העבודה על חלקיו הפנימיים של המחשב.
2. הנח את המחשב על משטח שטוח כאשר צד הצג פונה כלפי מטה.
3. לחץ על הלשונית כדי לשחרר את כיסוי המעמד והסר אותו מהמחשב.



## התקנת כיסוי המעמד

1. החלק את כיסוי המעמד למקומו ולחץ כדי להדקו למחשב.
2. בצע את הפעולות המפורטות בסעיף לאחר העבודה על חלקיו הפנימיים של המחשב.

## VESA-הסרת מעמד ה

1. בצע את הפעולות המפורטות בסעיף לפני העבודה על חלקיו הפנימיים של המחשב.
2. הסר את כיסוי המעמד.
3. הסר את הברגים שמהדקים את מעמד ה-VESA למחשב והסר את מעמד ה-VESA מהמחשב.



## VESA-התקנת מעמד ה

1. הנח את מעמד ה-VESA על המחשב.
2. חזק את הברגים כדי להדק את מעמד ה-VESA למחשב.
3. התקן את:
  - (a) כיסוי מעמד
4. בצע את הפעולות המפורטות בסעיף לאחר העבודה על חלקיו הפנימיים של המחשב.

## הסרת הכיסוי האחורי

1. בצע את הפעולות המפורטות בסעיף לפני העבודה על חלקיו הפנימיים של המחשב.
2. הסר את:
  - (a) כיסוי מעמד
  - (b) מעמד ה-VESA
3. באמצעות להב פלסטיק, שחרר את הכיסוי האחורי מהמחשב.



4. הסר את הכיסוי האחורי מהמחשב.

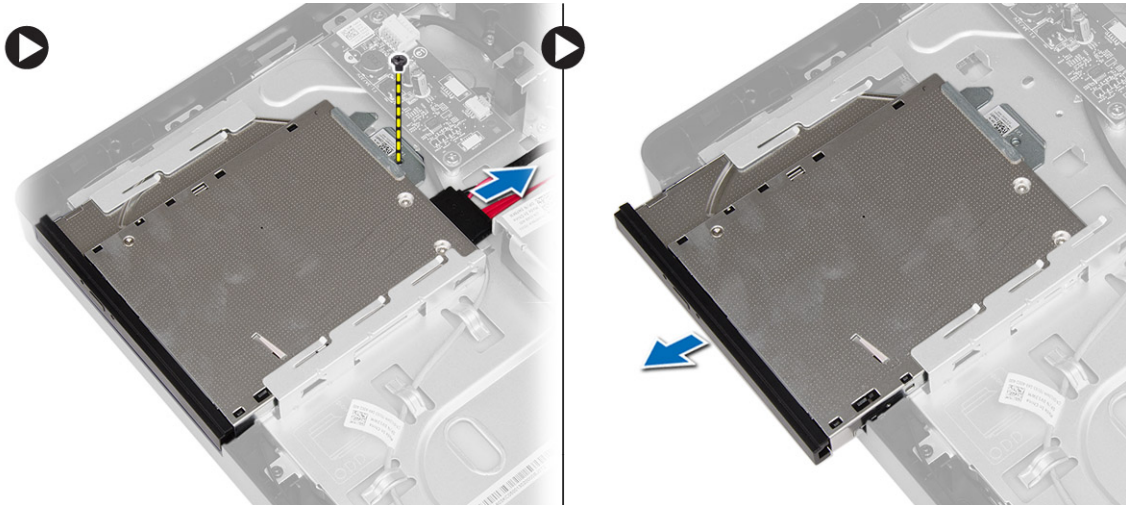


## התקנת הכיסוי האחורי

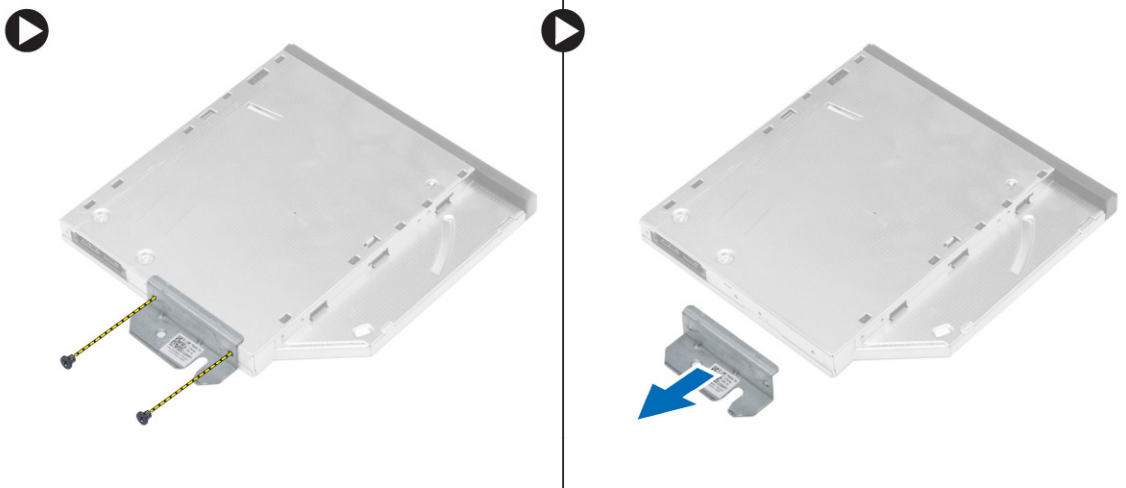
1. הנח את הכיסוי האחורי על המחשב.
2. לחץ על פינותיו של הכיסוי האחורי כדי להדק אותו למחשב.
3. התקן את:
  - (a) מעמד ה-VESA
  - (b) כיסוי מעמד
4. בצע את הפעולות המפורטות בסעיף לאחר העבודה על חלקיו הפנימיים של המחשב.

## הסרת כונן הדיסק האופטי

1. בצע את הפעולות המפורטות בסעיף לפני העבודה על חלקיו הפנימיים של המחשב.
2. הסר את:
  - (a) כיסוי מעמד
  - (b) מעמד ה-VESA
  - (c) הכיסוי האחורי
3. הסר את הבורג שמהדק את כונן הדיסק האופטי למחשב ונתק את הכבל מכונן הדיסק האופטי. החלק את כונן הדיסק האופטי אל מחוץ למחשב.



4. הסר את הברגים שמהדקים את התושבת לכונן הדיסק האופטי והסר אותה מהכונן האופטי.



## התקנת כונן הדיסק האופטי

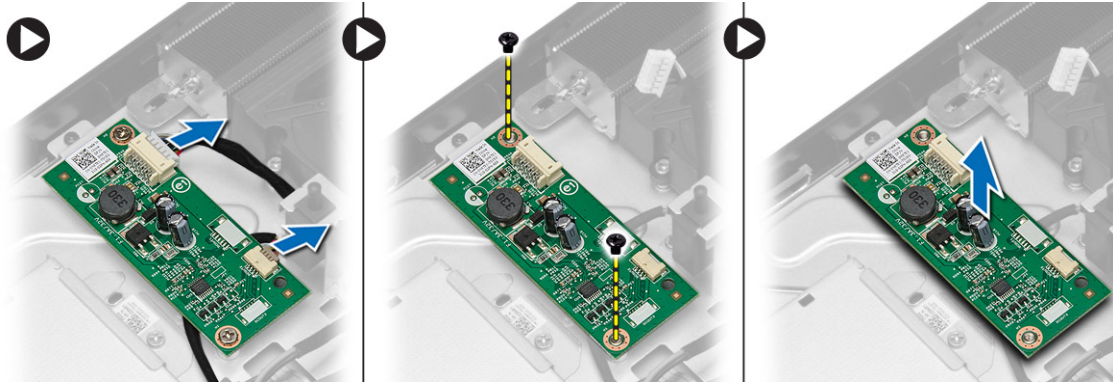
1. הנח את התושבת על כונן הדיסק האופטי וחזק את הברגים כדי להדק אותו למקומו.
2. החלק את כונן הדיסק האופטי לכיוון המחשב וחזק את הבורג כדי להדק אותו למקומו.
3. חבר את הכבלים ללוח הבקרה.
4. התקן את:
  - (a) הכיסוי האחורי
  - (b) מעמד ה-VESA
  - (c) כיסוי מעמד
5. בצע את הפעולות המפורטות בסעיף לאחר העבודה על חלקי הפנימיים של המחשב.

## הסרת לוח הבקרה

1. בצע את הפעולות המפורטות בסעיף לפני העבודה על חלקי הפנימיים של המחשב.
2. הסר את:

- (a) כיסוי מעמד
- (b) מעמד ה-VESA
- (c) הכיסוי האחורי

3. נתק את הכבלים מלוח הבקרה והסר את הברגים שמהדקים את לוח המערכת למחשב. הסר את לוח המערכת מהמחשב.



## התקנת לוח הבקרה

1. הנח את לוח הבקרה על המחשב.
2. חזק את הברגים כדי להדק את לוח הבקרה למחשב.
3. חבר את הכבלים ללוח הבקרה.
4. התקן את:

- (a) הכיסוי האחורי
- (b) מעמד ה-VESA
- (c) כיסוי מעמד

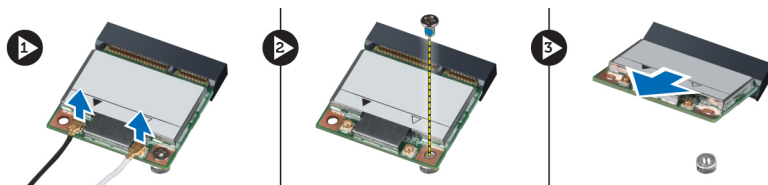
5. בצע את הפעולות המפורטות בסעיף לאחר העבודה על חלקיו הפנימיים של המחשב.

## (WLAN) הסרת כרטיס רשת התקשורת המקומית האלחוטית

1. בצע את הפעולות המפורטות בסעיף לפני העבודה על חלקיו הפנימיים של המחשב.
2. הסר את:

- (a) כיסוי מעמד
- (b) מעמד ה-VESA
- (c) הכיסוי האחורי
- (d) הכיסוי של לוח המערכת

3. נתק את כבלי האנטנה מכרטיס ה-WLAN. הסר את הבורג שמהדק את כרטיס ה-WLAN ללוח המערכת. הרים את כרטיס ה-WLAN והסר אותו מהמחשב.

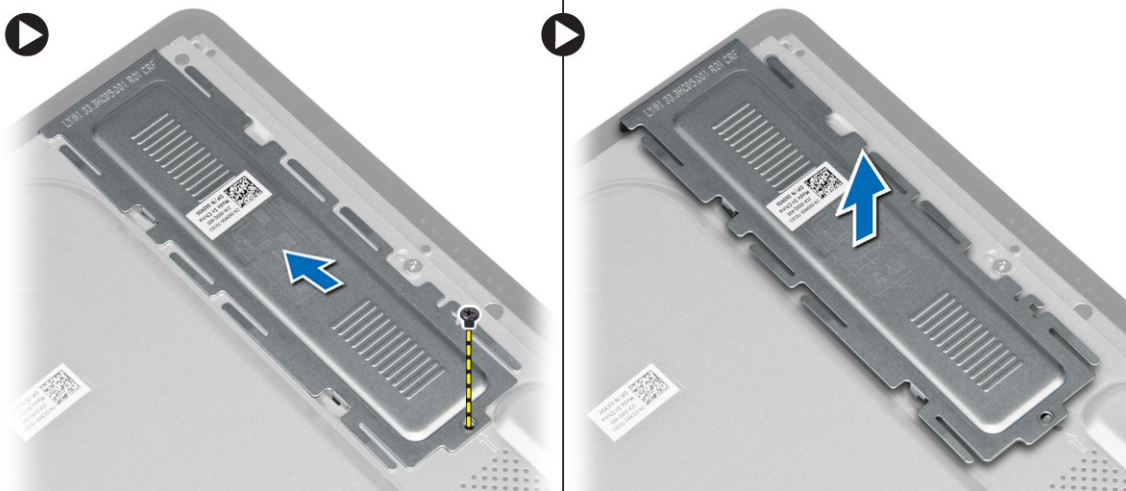


## WLAN-התקנת כרטיס ה

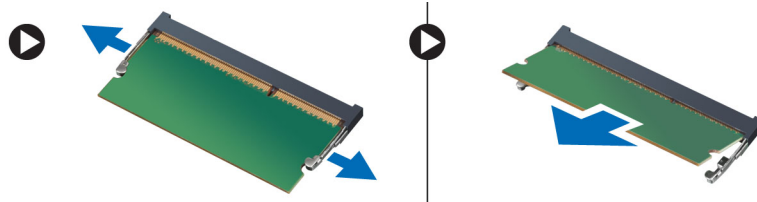
1. החלק את כרטיס ה-WLAN להריץ שלו וחזק את הבורג כדי להדק אותו ללוח המערכת.
2. חבר את כבלי האנטנה אל כרטיס ה-WLAN.
3. התקן את:
  - a) הכיסוי של לוח המערכת
  - b) הכיסוי האחורי
  - c) מעמד ה-VESA
  - d) כיסוי מעמד
4. בצע את הפעולות המפורטות בסעיף לאחר העבודה על חלקיו הפנימיים של המחשב.

## הסרת הזיכרון

1. בצע את הפעולות המפורטות בסעיף לפני העבודה על חלקיו הפנימיים של המחשב.
2. הסר את:
  - a) כיסוי מעמד
  - b) מעמד ה-VESA
  - c) הכיסוי האחורי
3. הסר את הבורג שמהדק את מעמד הזיכרון למחשב והחלק את כיסוי הזיכרון כדי לשחררו מהמחשב. הסר את כיסוי הזיכרון מהמחשב.



4. הרחק את מהדקי החזקה ממודול הזיכרון עד שייחלץ החוצה. הרם והסר את מודול הזיכרון מהמחבר.

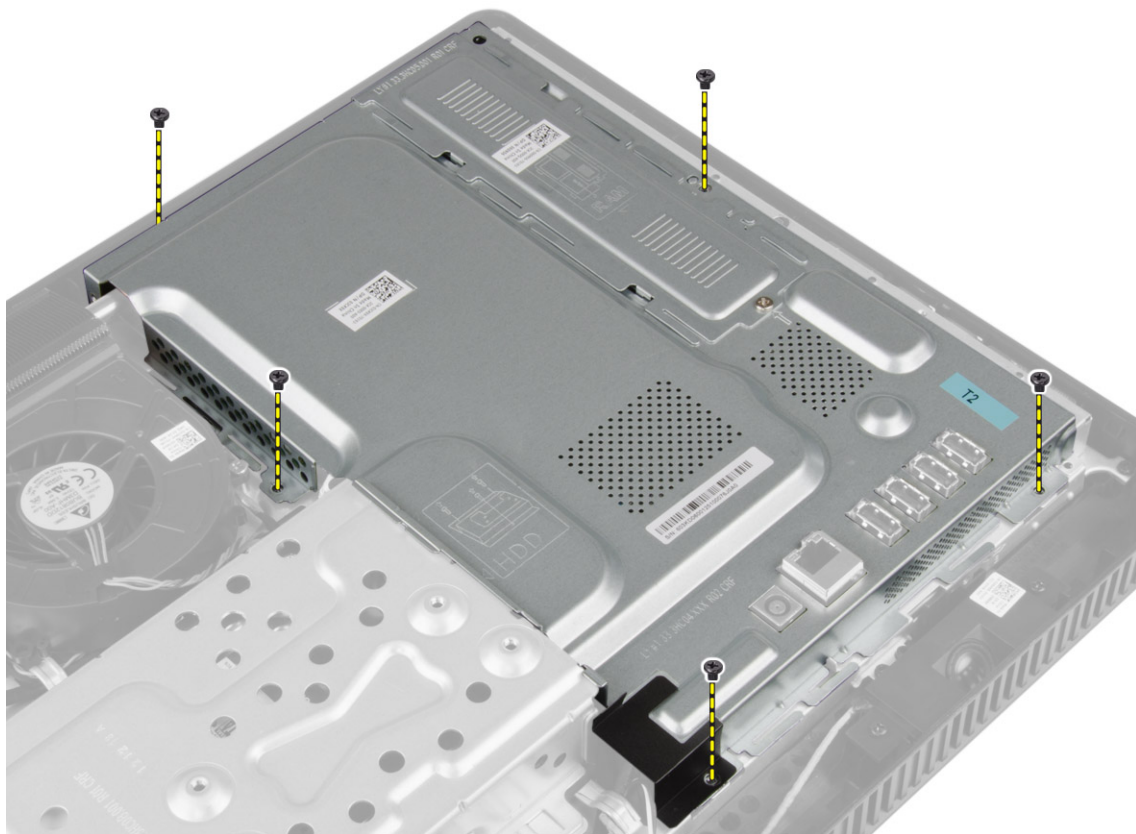


## התקנת הזיכרון

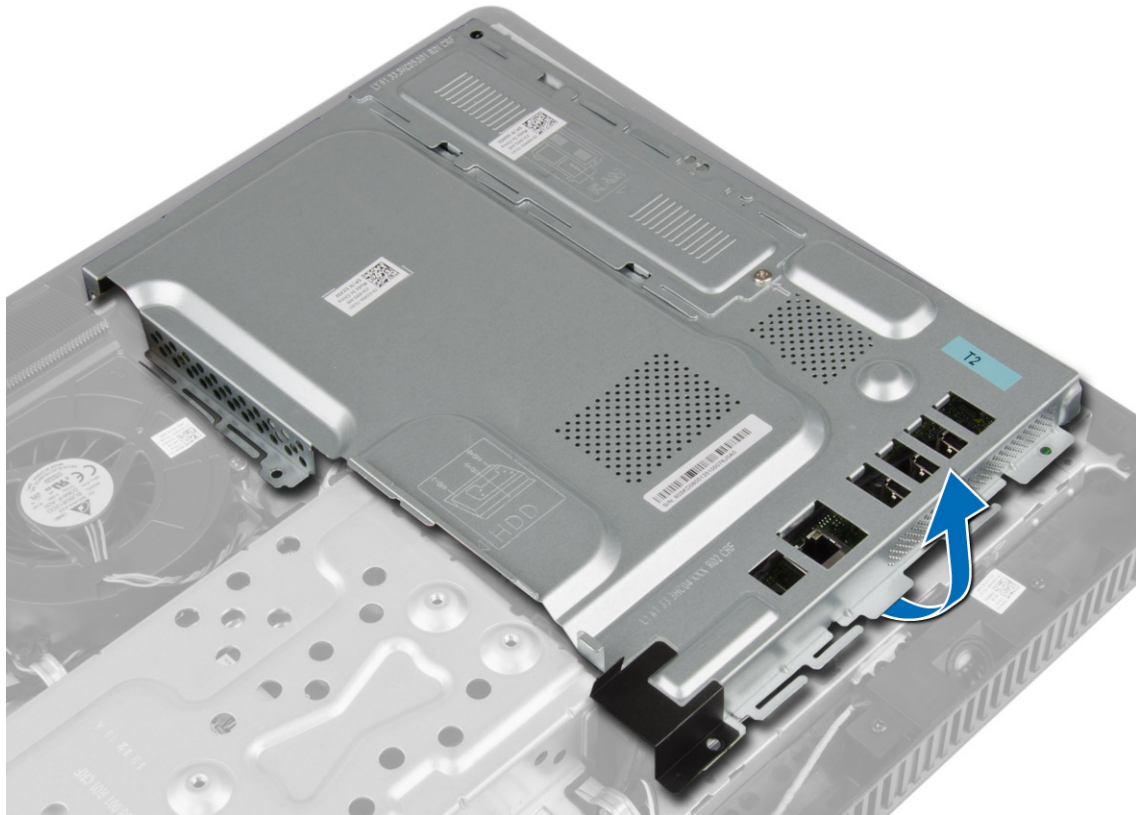
1. ישר את החריץ בכרטיס הזיכרון מול הלשונית שבמחבר לוח המערכת.
2. לחץ על מודול הזיכרון כלפי מטה עד שלשוניות השחרור ישתחררו בחזרה למקומן כדי להדק אותו במקומו.
3. חזור את כיסוי הזיכרון למקומו וחזק את הבורג כדי להדק אותו למקומו.
4. התקן את:
  - (a) הכיסוי האחורי
  - (b) מעמד ה-VESA
  - (c) כיסוי מעמד
5. בצע את הפעולות המפורטות בסעיף לאחר העבודה על חלקיו הפנימיים של המחשב.

## הסרת כיסוי לוח המערכת

1. בצע את הפעולות המפורטות בסעיף לפני העבודה על חלקיו הפנימיים של המחשב.
2. הסר את:
  - (a) כיסוי מעמד
  - (b) מעמד ה-VESA
  - (c) הכיסוי האחורי
3. הסר את הבורג שמהדק את כיסוי לוח המערכת למחשב.



4. הרם את כיסוי לוח המערכת והסר אותו מהמחשב.

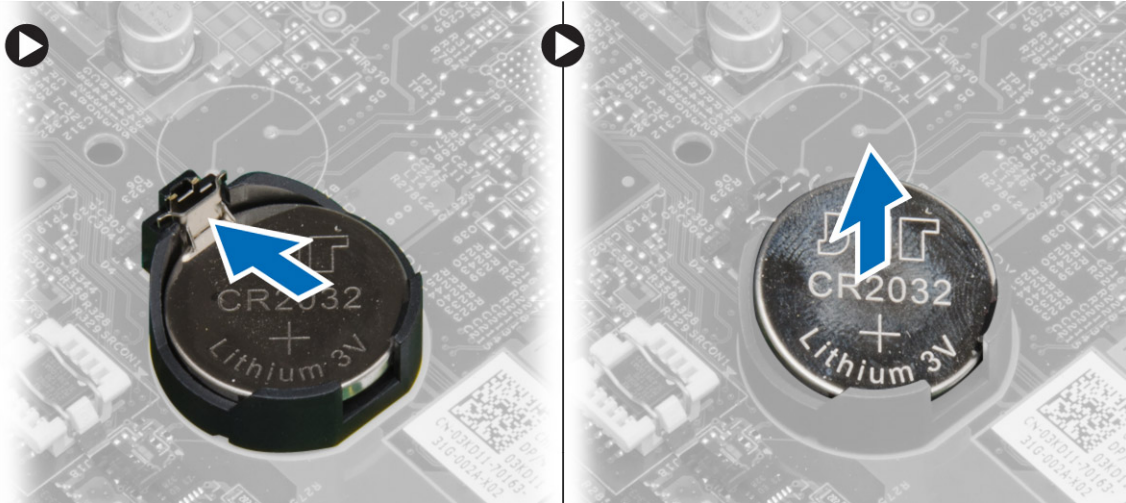


## התקנת כיסוי לוח המערכת

1. הנח את כיסוי לוח המערכת על המחשב.
2. חזק את הברגים כדי להדק את כיסוי לוח המערכת למחשב.
3. התקן את:
  - (a) הכיסוי האחורי
  - (b) מעמד ה-VESA
  - (c) כיסוי מעמד
4. בצע את הפעולות המפורטות בסעיף לאחר העבודה על חלקי הפנימיים של המחשב.

## הסרת סוללת המטבע

1. בצע את הפעולות המפורטות בסעיף לפני העבודה על חלקי הפנימיים של המחשב.
2. הסר את:
  - (a) כיסוי מעמד
  - (b) מעמד ה-VESA
  - (c) הכיסוי האחורי
  - (d) הכיסוי של לוח המערכת
3. לחץ על תפס השחרור מכיוון הסוללה החוצה, כדי לאפשר לסוללה לקפוץ מתוך השקע ולאחר מכן הרם את סוללת המטבע מתוך המחשב.

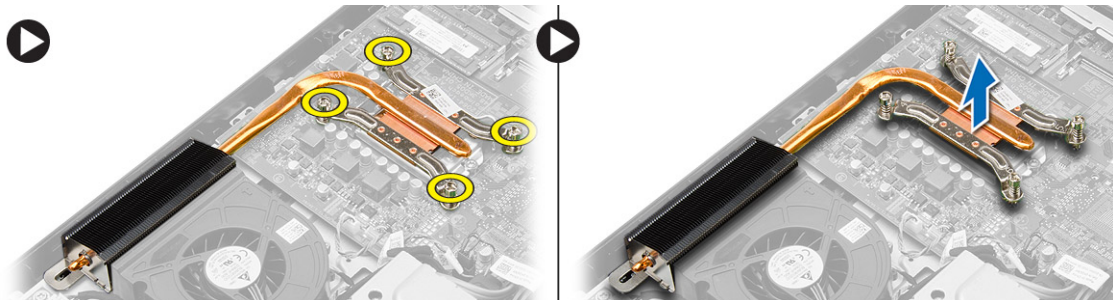


## התקנת סוללת המטבע

1. הנח את סוללת המטבע בחריץ המיועד לה בלוח המערכת.
2. לחץ על סוללת המטבע כלפי מטה עד שתפס השחרור ישתחרר בחזרה למקומו ויהדק אותה במקומה.
3. התקן את:
  - (a) הכיסוי של לוח המערכת
  - (b) הכיסוי האחורי
  - (c) מעמד ה-VESA
  - (d) כיסוי מעמד
4. בצע את הפעולות המפורטות בסעיף לאחר העבודה על חלקיו הפנימיים של המחשב.

## הסרת גוף הקירור

1. בצע את הפעולות המפורטות בסעיף לפני העבודה על חלקיו הפנימיים של המחשב.
2. הסר את:
  - (a) כיסוי מעמד
  - (b) מעמד ה-VESA
  - (c) הכיסוי האחורי
  - (d) כיסוי לוח המערכת
3. הסר את הברגים שמהדקים את גוף הקירור למחשב והסר אותו מהמחשב.

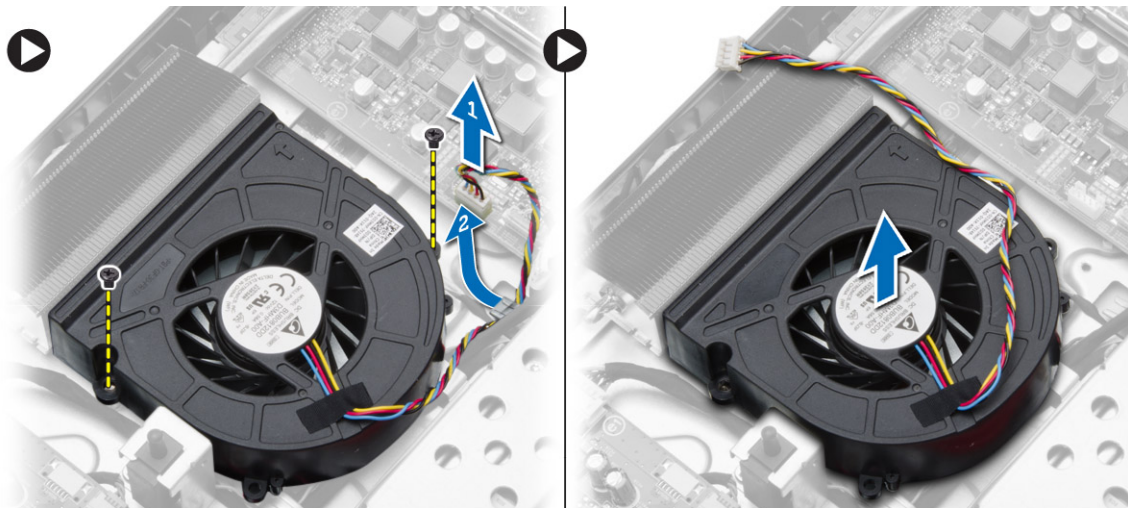


## התקנת גוף הקירור

1. הנח את גוף הקירור על המחשב.
2. חזק את הברגים כדי להדק את גוף הקירור למחשב.
3. התקן את:
  - a) כיסוי לוח המערכת
  - b) הכיסוי האחורי
  - c) מעמד ה-VESA
  - d) כיסוי מעמד
4. בצע את הפעולות המפורטות בסעיף לאחר העבודה על חלקיו הפנימיים של המחשב.

## הסרת מאוורר המערכת

1. בצע את הפעולות המפורטות בסעיף לפני העבודה על חלקיו הפנימיים של המחשב.
2. הסר את:
  - a) כיסוי מעמד
  - b) מעמד ה-VESA
  - c) הכיסוי האחורי
  - d) כיסוי לוח המערכת
3. נתק את הכבל של מאוורר המערכת ושחרר אותו מלוח המערכת. הסר את הברגים שמהדקים את מאוורר המערכת למחשב והסר אותו מהמחשב.



## התקנת מאוורר המערכת

1. הנח את מאוורר המערכת על המחשב.
2. נתב את הכבל של מאוורר המערכת דרך הלשונית שבמחשב וחבר את הכבל ללוח המערכת.
3. התקן את:
  - a) כיסוי לוח המערכת
  - b) הכיסוי האחורי
  - c) מעמד ה-VESA
  - d) כיסוי מעמד
4. בצע את הפעולות המפורטות בסעיף לאחר העבודה על חלקיו הפנימיים של המחשב.

## הסרת המעבד

1. בצע את הפעולות המפורטות בסעיף לפני העבודה על חלקיו הפנימיים של המחשב.

2. הסר את:

- (a) כיסוי מעמד
- (b) מעמד ה-VESA
- (c) הכיסוי האחורי
- (d) כיסוי לוח המערכת
- (e) גוף הקירור

3. לחץ על מוט השחרור כלפי מטה ולאחר מכן הזז אותו כלפי חוץ כדי לשחררו מוו ההחזקה שמהדק אותו. הרם את כיסוי המעבד והסר את המעבד מהשקע.



## התקנת המעבד

1. הכנס את המעבד לשקע המעבד. ודא שהמעבד יושב במקומו כהלכה.

2. לחץ על ידית השחרור כלפי מטה ופנימה כדי להדקה באמצעות וו ההחזקה.

3. התקן את:

- (a) גוף הקירור
- (b) הכיסוי של לוח המערכת
- (c) הכיסוי האחורי
- (d) מעמד ה-VESA
- (e) כיסוי מעמד

4. בצע את הפעולות המפורטות בסעיף לאחר העבודה על חלקיו הפנימיים של המחשב.

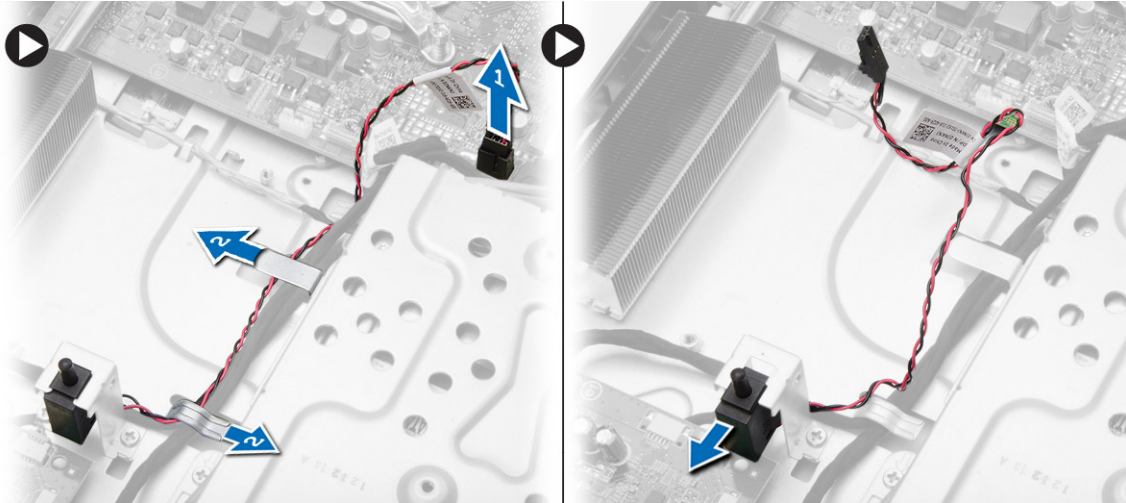
## הסרת מתג החדירה למארז

1. בצע את הפעולות המפורטות בסעיף לפני העבודה על חלקיו הפנימיים של המחשב.

2. הסר את:

- (a) כיסוי מעמד
- (b) מעמד ה-VESA
- (c) הכיסוי האחורי
- (d) הכיסוי של לוח המערכת
- (e) מאוורר המערכת

3. נתק את הכבל מתג החדירה מלוח המערכת ושחרר את הכבל מהלשונית שלו במארז. החלק את מתג החדירה והסר אותו מהמחשב.

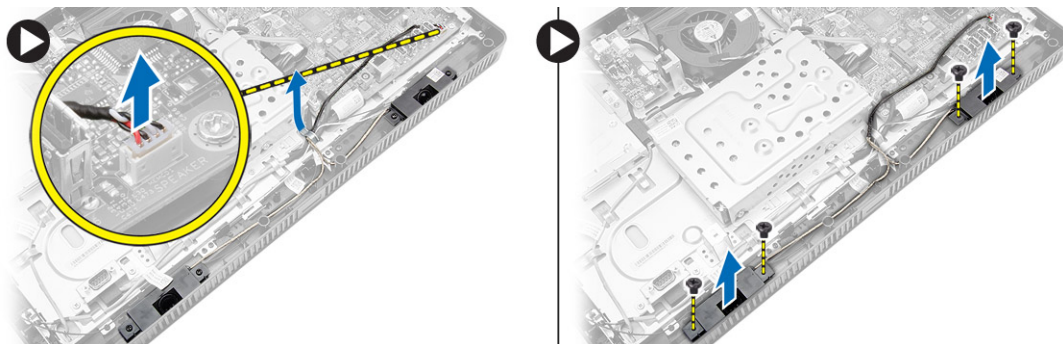


## התקנת מתג החדירה למארו

1. הנח את מתג החדירה על המחשב.
2. נתב את הכבלים של מתג החדירה דרך הלשוניות שבמחשב וחבר את הכבל ללוח המערכת.
3. התקן את:
  - (a) מאורר המערכת
  - (b) הכיסוי של לוח המערכת
  - (c) הכיסוי האחורי
  - (d) מעמד ה-VESA
  - (e) כיסוי מעמד
4. בצע את הפעולות המפורטות בסעיף לאחר העבודה על חלקיו הפנימיים של המחשב.

## הסרת הרמקולים

1. בצע את הפעולות המפורטות בסעיף לפני העבודה על חלקיו הפנימיים של המחשב.
2. הסר את:
  - (a) כיסוי מעמד
  - (b) מעמד ה-VESA
  - (c) הכיסוי האחורי
  - (d) כיסוי לוח המערכת
3. נתק את כבל הרמקולים מלוח המערכת. הסר את הברגים שמהדקים את הרמקולים למחשב והסר אותם מהמחשב.

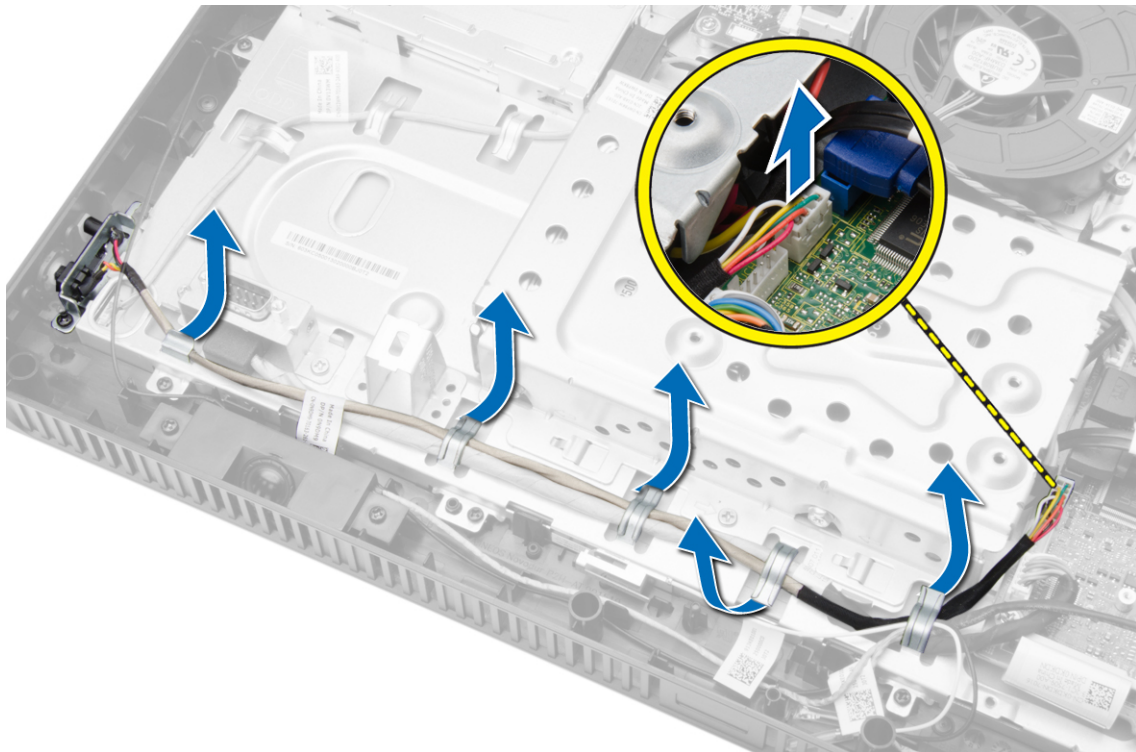


## התקנת הרמקולים

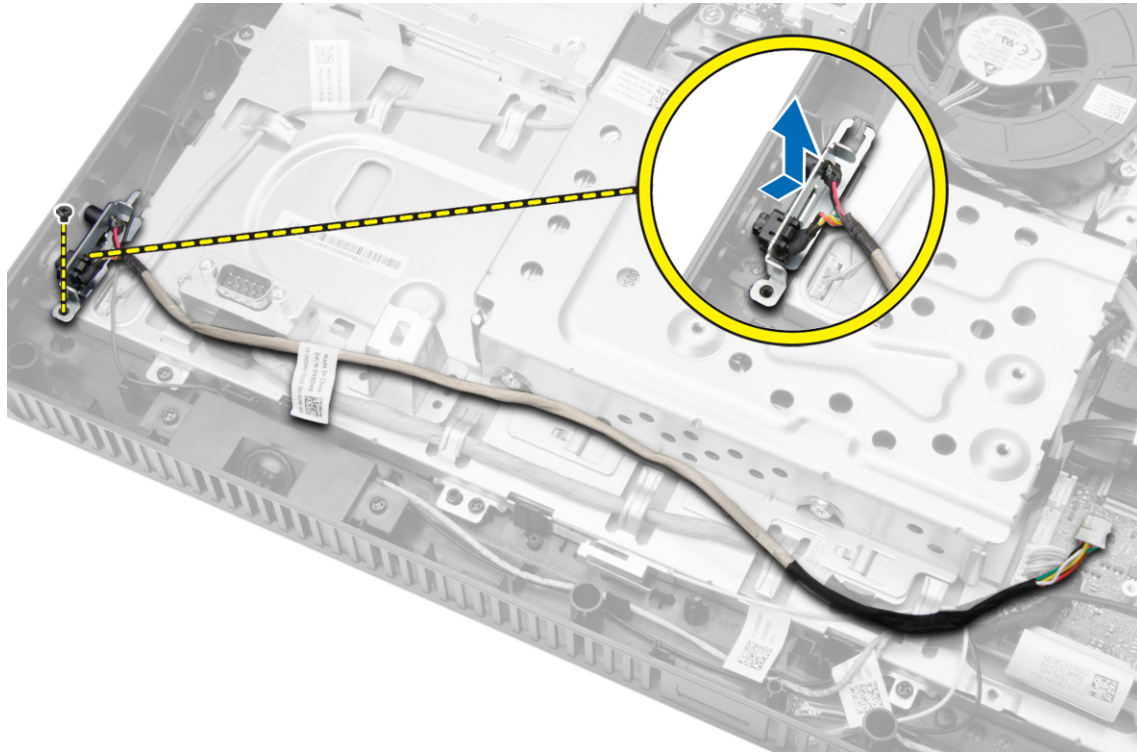
1. הברג את הברגים כדי לקבע את הרמקולים למחשב.
2. נתב את כבלי הרמקולים דרך הלשוניות שבמחשב וחבר את הכבל ללוח המערכת.
3. התקן את:
  - (a) כיסוי לוח המערכת
  - (b) הכיסוי האחורי
  - (c) מעמד ה-VESA
  - (d) כיסוי מעמד
4. בצע את הפעולות המפורטות בסעיף לאחר העבודה על חלקיו הפנימיים של המחשב.

## הסרת מתג ההפעלה

1. בצע את הפעולות המפורטות בסעיף לפני העבודה על חלקיו הפנימיים של המחשב.
2. הסר את:
  - (a) כיסוי מעמד
  - (b) מעמד ה-VESA
  - (c) הכיסוי האחורי
  - (d) הכיסוי של לוח המערכת
3. נתק את כבל מתג ההפעלה מלוח המערכת. שחרר את הכבל של מתג ההפעלה מהלשונית שלו במארז.



4. הסר את הבורג שמהדק את מתג ההפעלה למחשב. שחרר את מתג ההפעלה והסר אותו מהמחשב.

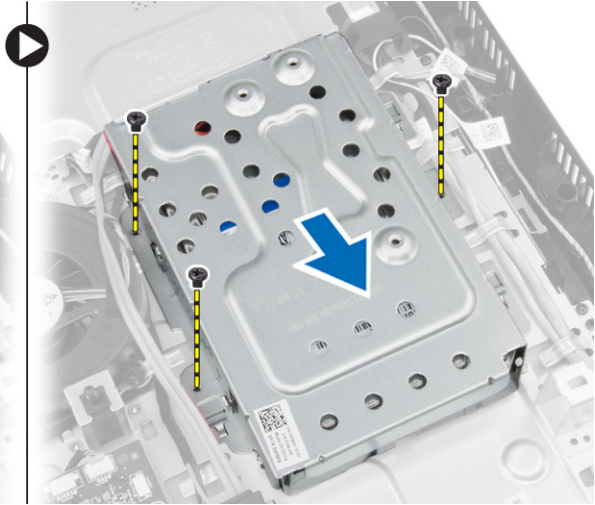
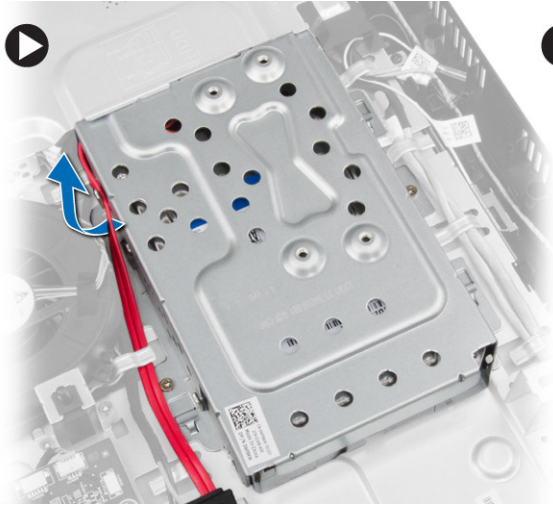


## התקנת מתג ההפעלה

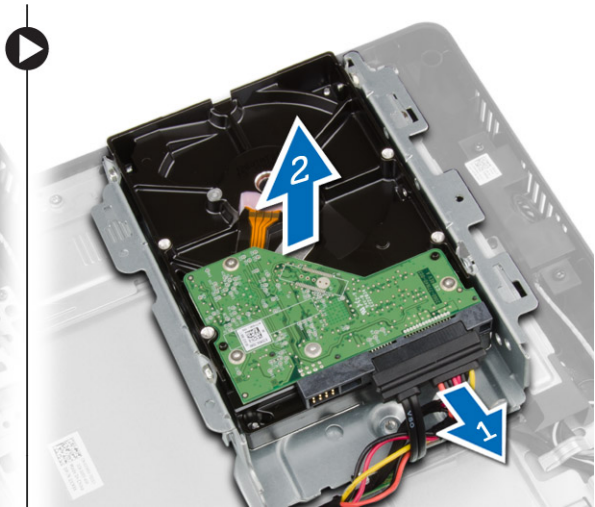
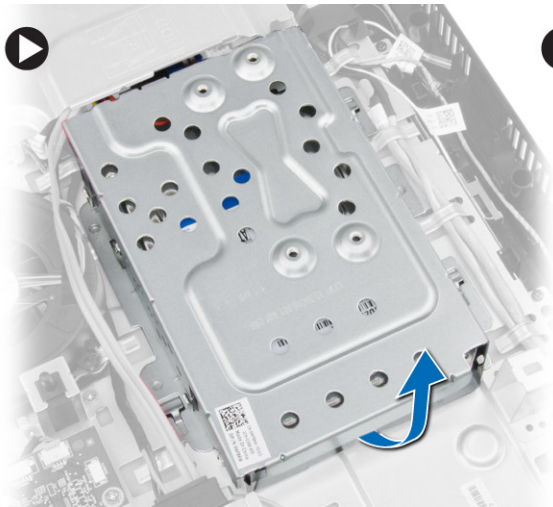
1. הנח את מתג ההפעלה בחריץ שלו במחשב וחזק את הברגים כדי להדקו למחשב.
2. נתב את הכבל של מתג ההפעלה דרך הלשוניות שבמחשב וחבר את הכבל של מתג ההפעלה ללוח המערכת.
3. התקן את:
  - (a) כיסוי לוח המערכת
  - (b) הכיסוי האחורי
  - (c) מעמד ה-VESA
  - (d) כיסוי מעמד
4. בצע את הפעולות המפורטות בסעיף לאחר העבודה על חלקיו הפנימיים של המחשב.

## הסרת הכונן הקשיח

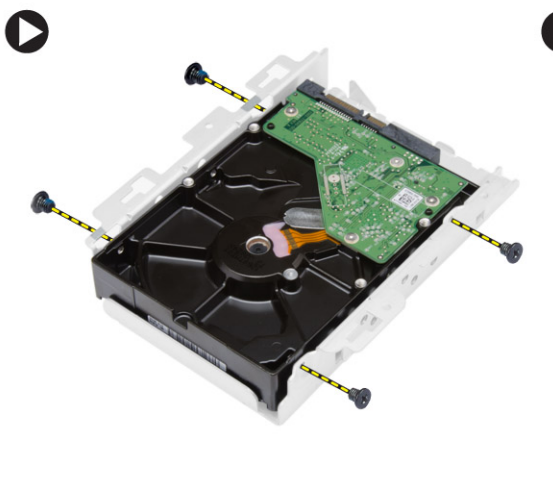
1. בצע את הפעולות המפורטות בסעיף לפני העבודה על חלקיו הפנימיים של המחשב.
2. הסר את:
  - (a) כיסוי מעמד
  - (b) מעמד ה-VESA
  - (c) הכיסוי האחורי
3. הזז את כבל הכונן הקשיח כדי לגשת לברגים של תושבת הכונן הקשיח. הסר את הברגים והחלק את תושבת הכונן הקשיח כדי לשחרר אותה מהמארז.



4. סורב את הכונן הקשיח והנח אותו בתושבת הכונן הקשיח כדי לגשת לכבל הכונן הקשיח. נתק את כבל הכונן הקשיח מהכונן הקשיח.



5. הסר את הברגים שמהדקים את תושבת הכונן הקשיח לכוונן הקשיח והסר את הכונן הקשיח מתושבת הכונן הקשיח.

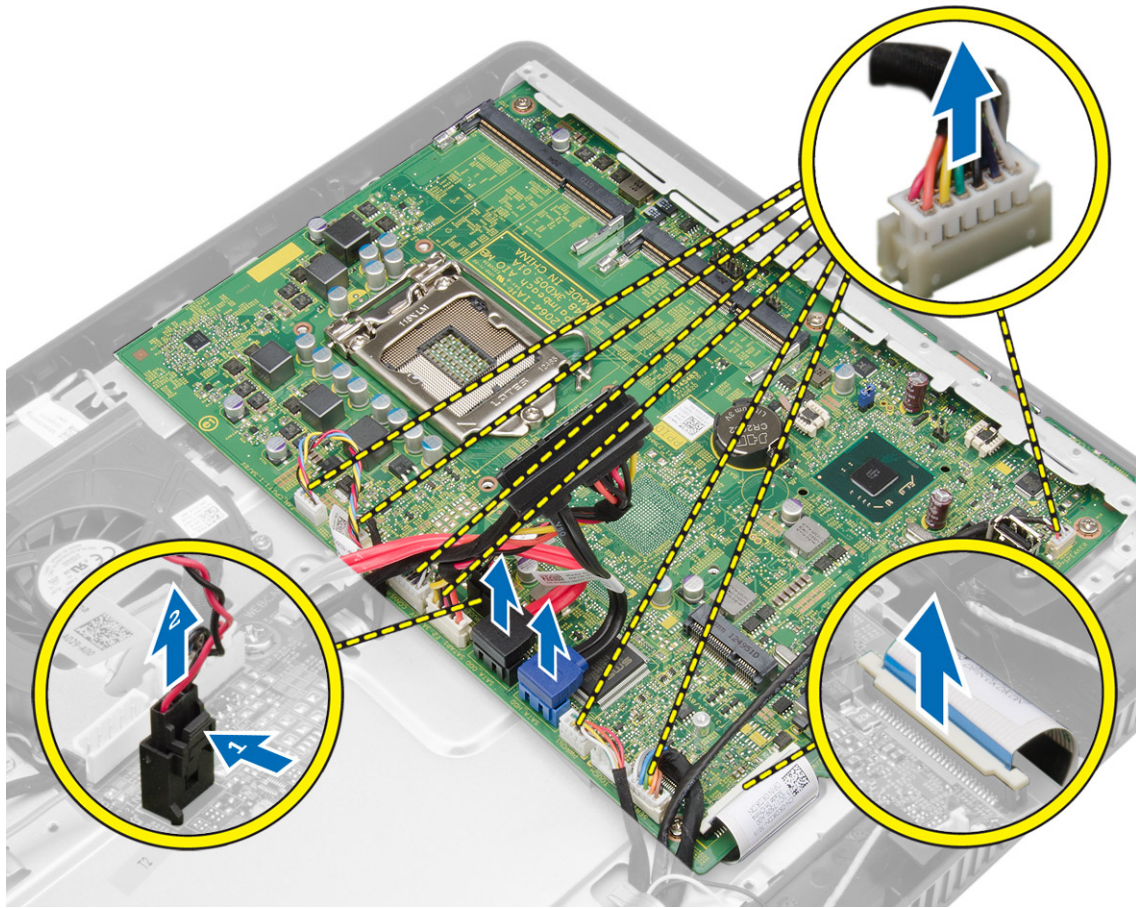


## התקנת הכונן הקשיח

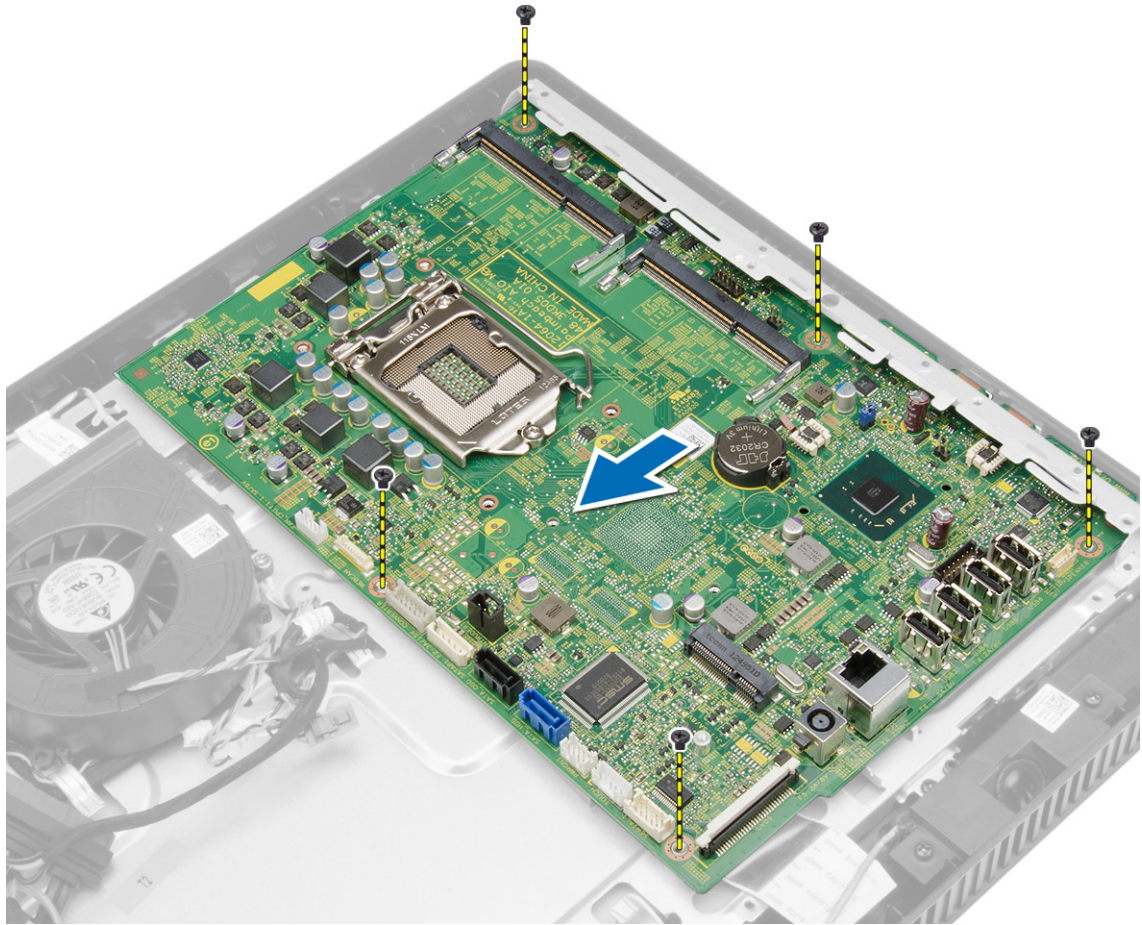
1. הנח את הכונן הקשיח בתושבת וחזק את הברגים כדי להדק את הכונן הקשיח לתושבת.
2. חבר את כבל הכונן הקשיח לכונן הקשיח והנח את הכונן הקשיח בחריץ שלו במחשב.
3. חזק את הברגים כדי להדק את תושבת הכונן הקשיח למחשב.
4. התקן את:
  - a) הכיסוי האחורי
  - b) מעמד ה-VESA
  - c) כיסוי מעמד
5. בצע את הפעולות המפורטות בסעיף לאחר העבודה על חלקיו הפנימיים של המחשב.

## הסרת לוח המערכת

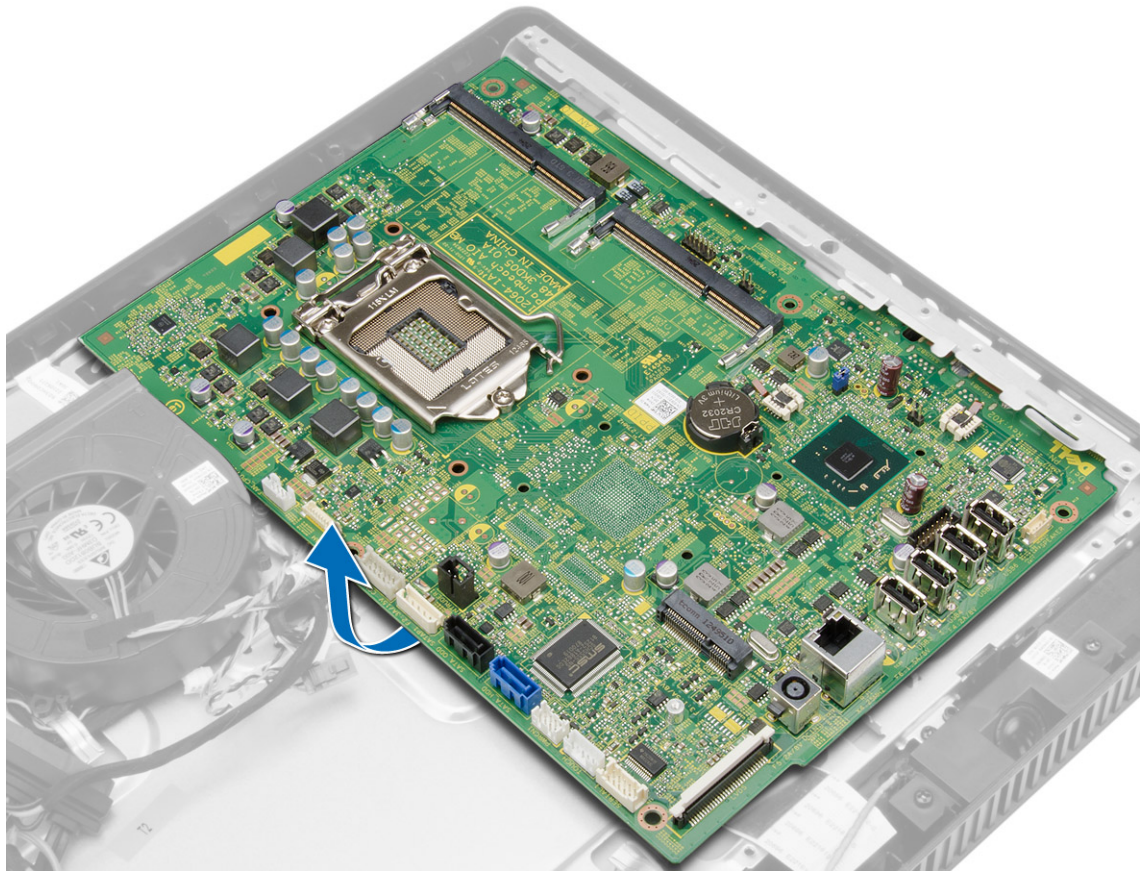
1. בצע את הפעולות המפורטות בסעיף לפני העבודה על חלקיו הפנימיים של המחשב.
2. הסר את:
  - a) כיסוי מעמד
  - b) מעמד ה-VESA
  - c) הכיסוי האחורי
  - d) הכיסוי של לוח המערכת
  - e) הזיכרון
  - f) כרטיס ה-WLAN
  - g) גוף הקירור
  - h) הכונן הקשיח
  - i) כונן דיסק אופטי
3. נתק את כל הכבלים שמחוברים ללוח המערכת.



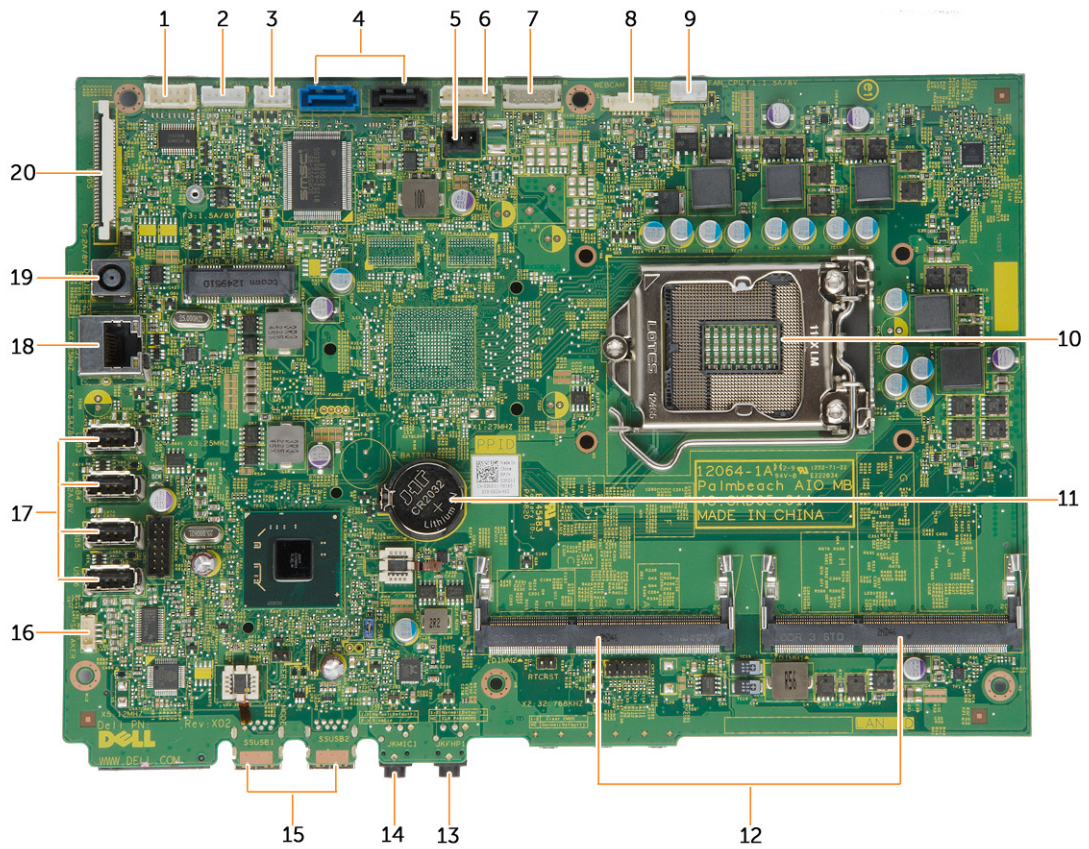
4. הסר את הברגים שמהדקים את לוח המערכת למארז המחשב והחלק את לוח המערכת כדי לשחררו מהמארז.



5. הרס את לוח המערכת מצד אחד והסר אותו מהמחשב.



## רכיבי לוח המערכת



איור 1. רכיבי לוח המערכת

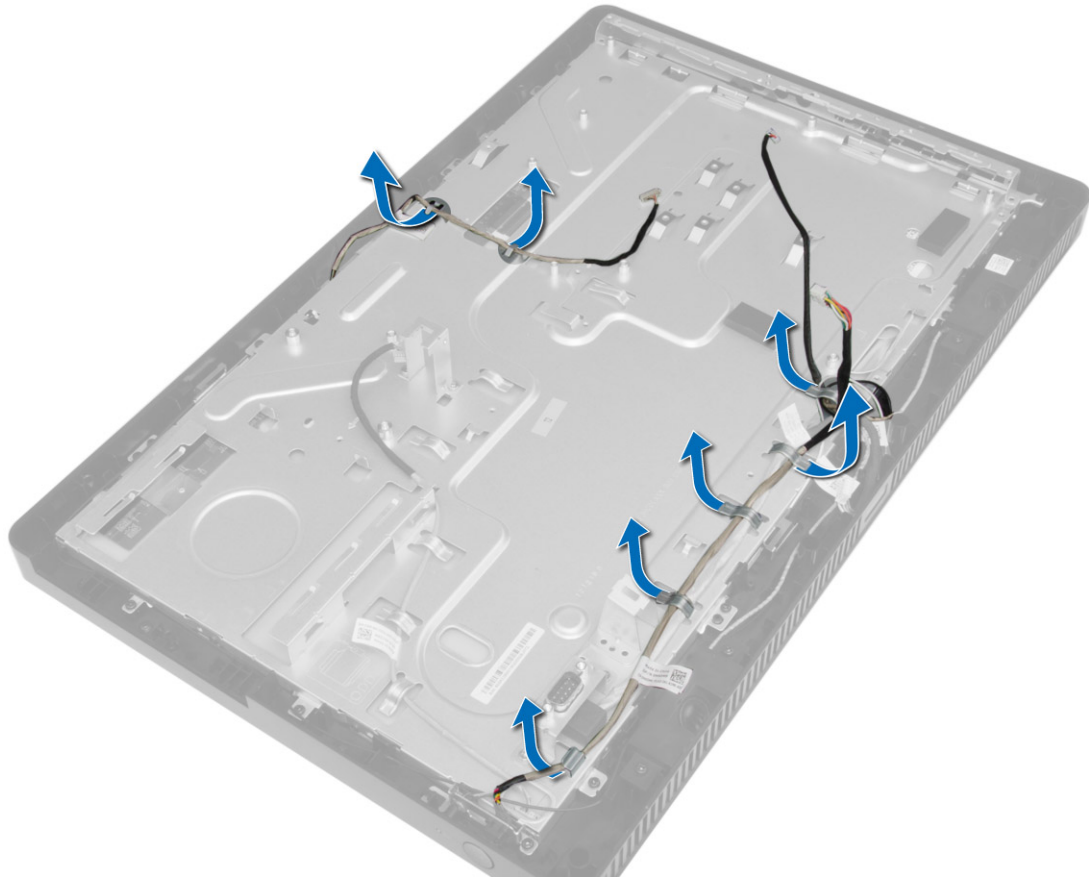
- |                              |                                    |
|------------------------------|------------------------------------|
| 12. (2) SO DIMM חריצי זיכרון | 1. מחבר יציאה טורית                |
| 13. מחבר אוזניות             | 2. מחבר לוח מסך המגע               |
| 14. מחבר מיקרופון            | 3. LED-מחבר לוח ה                  |
| 15. (4) USB 3.02) מחברי      | 4. מחבר SATA                       |
| 16. מחבר רמקול               | 5. מחבר מתג חדירה                  |
| 17. (4) USB 2.0) מחברי       | 6. מחבר חשמל לכונן קשיח/כונן אופטי |
| 18. מחבר רשת                 | 7. מחבר לוח ממיר                   |
| 19. מחבר DC-in               | 8. מחבר מצלמה                      |
| 20. מחבר LVDS                | 9. מחבר מאוורר מערכת               |
|                              | 10. CPU שקע                        |
|                              | 11. סוללת המטבע                    |

## התקנת לוח המערכת

1. הנח את לוח המערכת במחשב.
2. חזק את הברגים כדי להדק את לוח המערכת ללוח הבסיס.
3. חבר את כל הכבלים ללוח המערכת.
4. התקן את:
  - (a) כונן דיסק אופטי
  - (b) הכונן הקשיח
  - (c) גוף הקירור
  - (d) כרטיס ה-WLAN
  - (e) הזיכרון
  - (f) הכיסוי של לוח המערכת
  - (g) הכיסוי האחורי
  - (h) מעמד ה-VESA
  - (i) כיסוי מעמד
5. בצע את הפעולות המפורטות בסעיף לאחר העבודה על חלקיו הפנימיים של המחשב.

## הסרת תושבת הצג

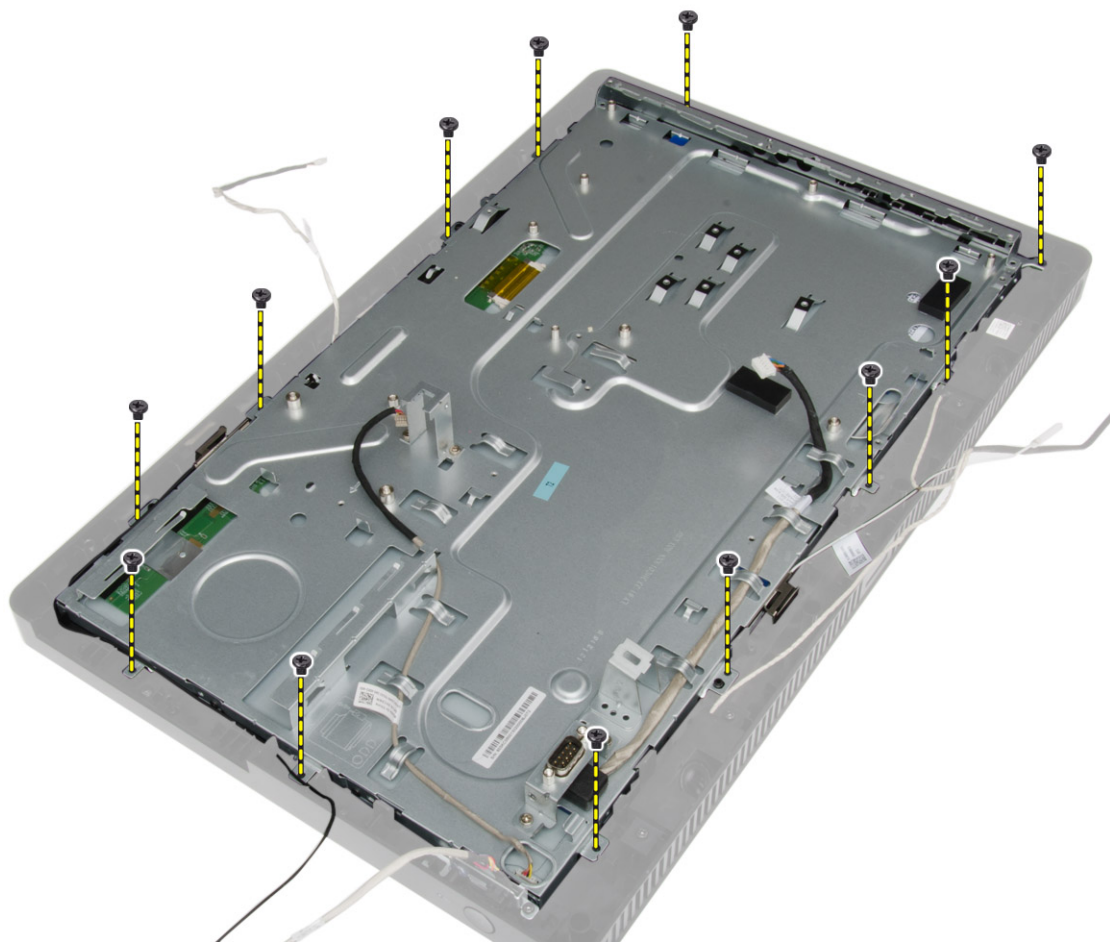
1. בצע את הפעולות המפורטות בסעיף לפני העבודה על חלקיו הפנימיים של המחשב.
2. הסר את:
  - (a) כיסוי מעמד
  - (b) מעמד ה-VESA
  - (c) הכיסוי האחורי
  - (d) הכיסוי של לוח המערכת
  - (e) כרטיס ה-WLAN
  - (f) הזיכרון
  - (g) גוף הקירור
  - (h) הכונן הקשיח
  - (i) כונן דיסק אופטי
  - (j) לוח בקרה
  - (k) מאוורר המערכת
  - (l) מתג החדירה
  - (m) מתג הפעלה
  - (n) לוח המערכת
3. שחרר את כבל המצלמה ואת כבל הצג מהלשוניות שלהם בתושבת הצג.



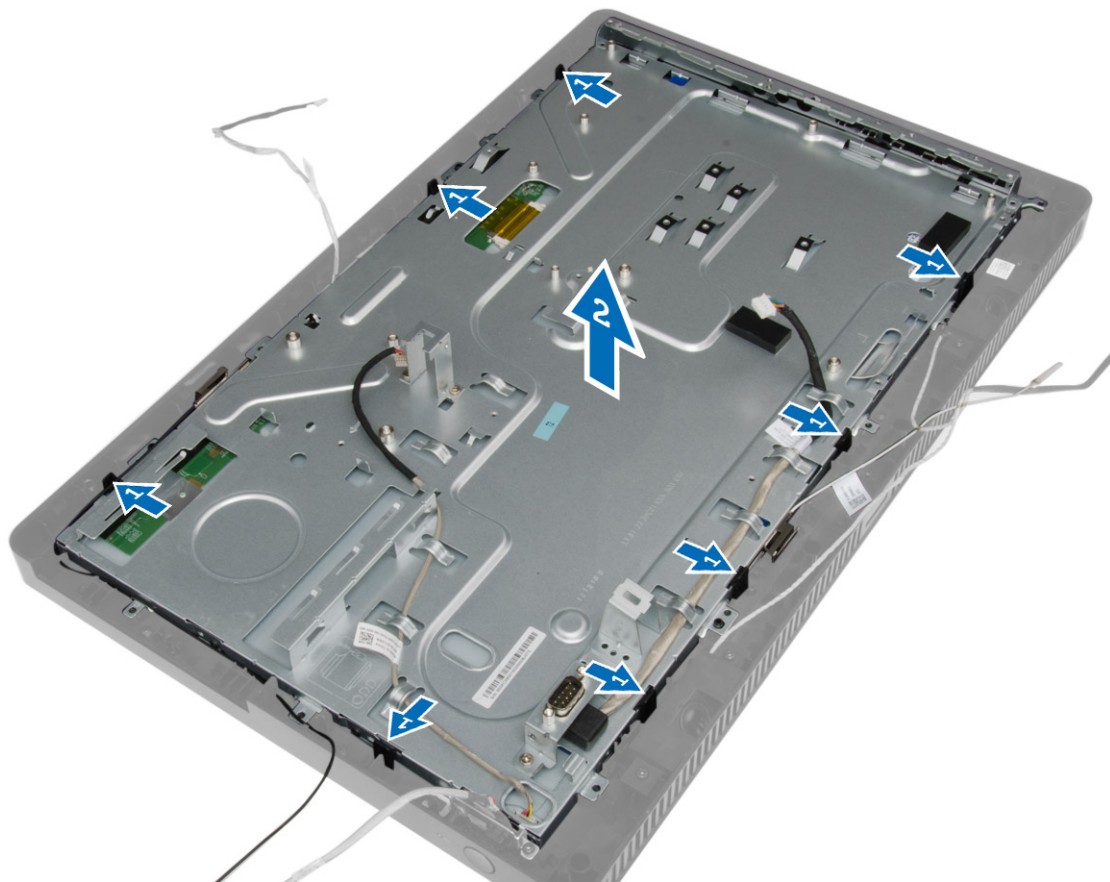
4. הסר את הברגים שמהדקים את תושבת הצג למחשב.

 הערה:

מספר הברגים שיש להסיר מצג מגע הוא 8 בלבד.



5. שחרר את תושבת הצג מהלשונית שלה במארז והסר אותה מהמחשב.



## התקנת תושבת הצג

1. הנח את תושבת הצג על המחשב.
2. חזק את הברגים כדי להדק את תושבת הצג למחשב.
3. נתב את כבל המצלמה ואת כבל הצג דרך הלשוניות שלהם.

4. התקן את:

- (a) לוח המערכת
- (b) מתג הפעלה
- (c) מתג החדירה
- (d) מאוורר המערכת
- (e) לוח בקרה
- (f) כונן דיסק אופטי
- (g) הכונן הקשיח
- (h) גוף הקירור
- (i) הזיכרון
- (j) כרטיס ה-WLAN
- (k) הכיסוי של לוח המערכת
- (l) הכיסוי האחורי

(m) מעמד ה-VESA

(n) כיסוי מעמד

5. בצע את הפעולות המפורטות בסעיף לאחר העבודה על חלקיו הפנימיים של המחשב.

## הסרת המצלמה

1. בצע את הפעולות המפורטות בסעיף לפני העבודה על חלקיו הפנימיים של המחשב.

2. הסר את:

(a) כיסוי מעמד

(b) מעמד ה-VESA

(c) הכיסוי האחורי

(d) הכיסוי של לוח המערכת

(e) כרטיס ה-WLAN

(f) הזיכרון

(g) גוף הקירור

(h) הכונן הקשיח

(i) כונן אופטי

(j) לוח בקרה

(k) מאוורר המערכת

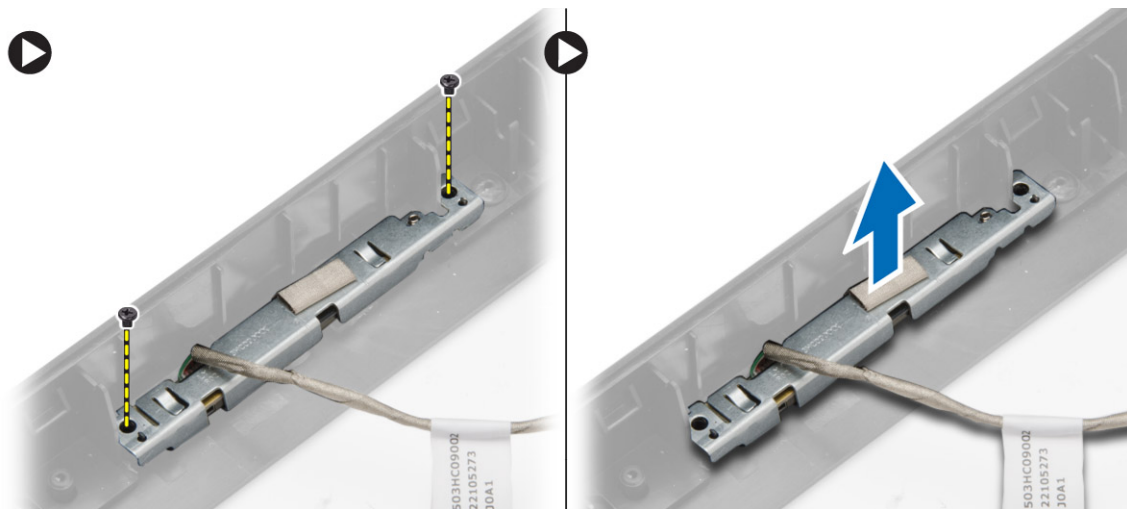
(l) מתג החדירה

(m) מתג הפעלה

(n) לוח המערכת

(o) תושבת הצג

3. הסר את הברגים שמהדקים את המצלמה למחשב והסר אותה מהמחשב.



## התקנת המצלמה

1. הנח את המצלמה על המחשב.

2. חזק את הברגים כדי להדק את המצלמה למחשב.

3. התקן את:

(a) תושבת הצג

(b) לוח המערכת

- (c) מתג הפעלה
- (d) מתג החדירה
- (e) מאוורר המערכת
- (f) לוח בקרה
- (g) כונן דיסק אופטי
- (h) הכונן הקשיח
- (i) גוף הקירור
- (j) הזיכרון
- (k) כרטיס ה-WLAN
- (l) הכיסוי של לוח המערכת
- (m) הכיסוי האחורי
- (n) מעמד ה-VESA
- (o) כיסוי מעמד

4. בצע את הפעולות המפורטות בסעיף לאחר העבודה על חלקי הפנימיים של המחשב.

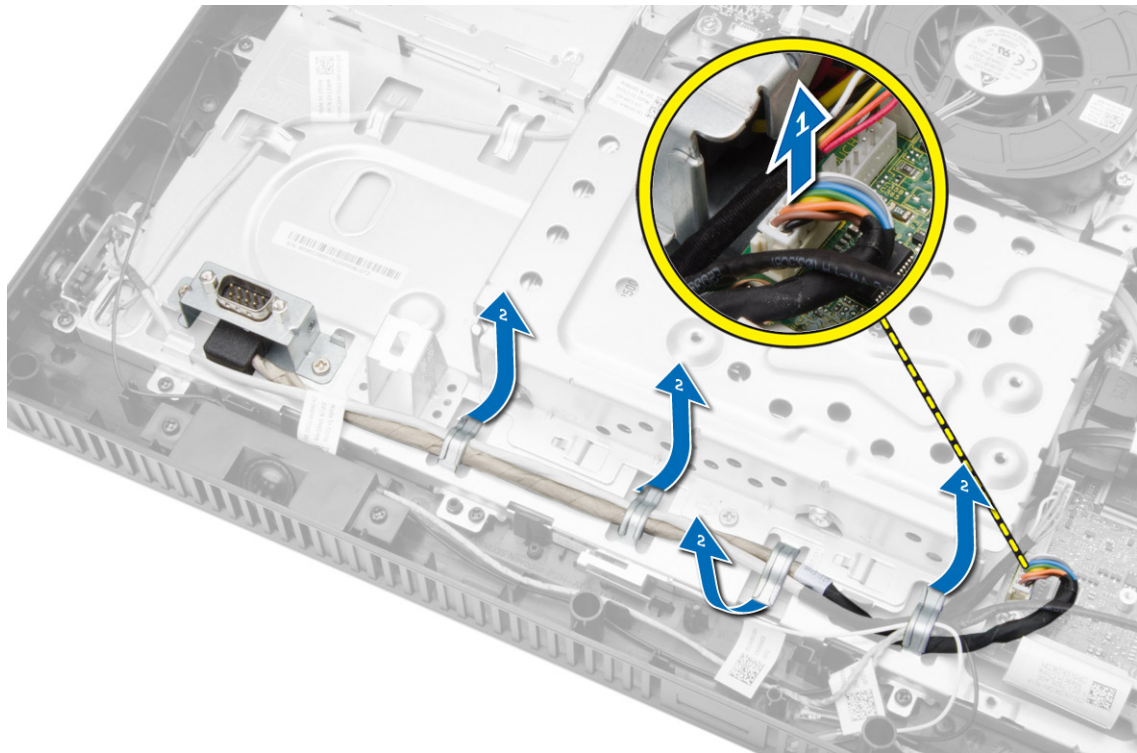
### הסרת היציאה הטורית

1. בצע את הפעולות המפורטות בסעיף לפני העבודה על חלקי הפנימיים של המחשב.

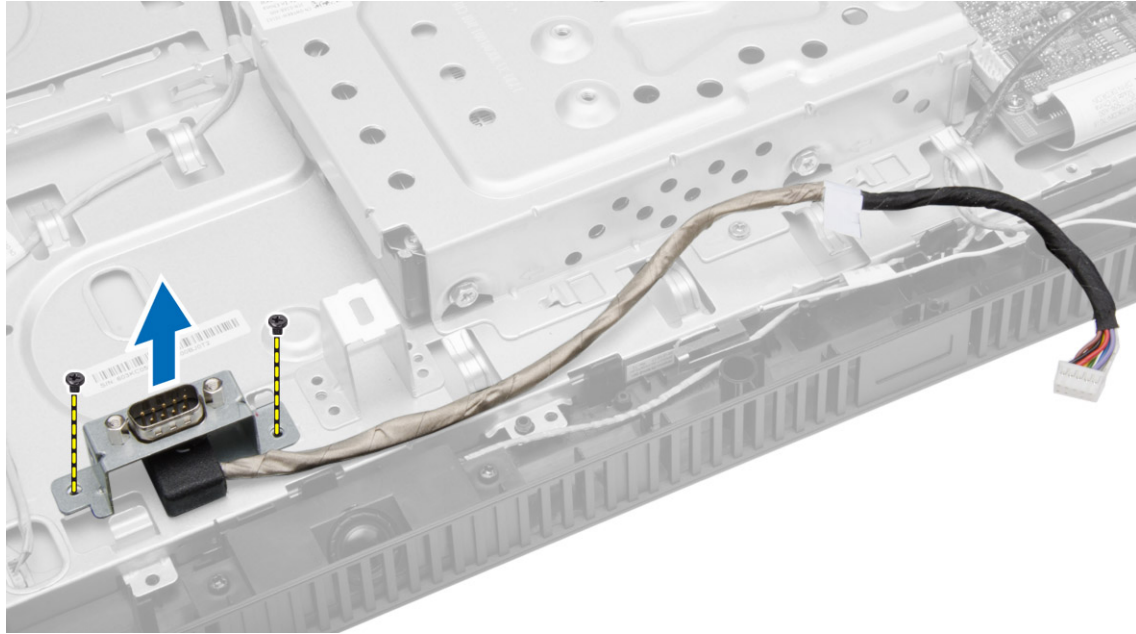
2. הסר את:

- (a) כיסוי מעמד
- (b) מעמד ה-VESA
- (c) הכיסוי האחורי
- (d) כיסוי לוח המערכת

3. נתק את הכבל של היציאה הטורית ושחרר אותו מהלשוניות שלו במחשב.



4. הסר את הברגים שמהדקים את היציאה הטורית למחשב והסר אותו מהמחשב.



## התקנת היציאה הטורית

1. חזק את הברגים כדי להדק את היציאה הטורית למחשב.
2. נתב את הכבל של היציאה הטורית דרך הלשוניות שבמחשב וחבר אותו ללוח המערכת.
3. התקן את:
  - (a) הכיסוי של לוח המערכת
  - (b) הכיסוי האחורי
  - (c) מעמד ה-VESA
  - (d) כיסוי מעמד
4. בצע את הפעולות המפורטות בסעיף לאחר העבודה על חלקיו הפנימיים של המחשב.



# 3

## הגדרת המערכת

הגדרת המערכת מאפשרת לך לנהל את חומרת המערכת שלך ולציין אפשרויות ברמת ה-BIOS. דרך הגדרות המערכת באפשרותך:

- לשנות את הגדרות ה-NVRAM אחרי הוספה או הסרה של חומרה
- להציג את התצורה של חומרת המערכת
- להפעיל או להשבית התקנים משולבים
- להגדיר רמות סף של ביצועים וניהול צריכת חשמל
- לנהל את אבטחת המחשב

## Boot Sequence (רצף אתחול)

רצף האתחול מאפשר לך לעקוף את סדר אתחול ההתקנים שנקבע בהגדרת המערכת ולאתחל התקן ספציפי (למשל כונן אופטי או כונן קשיח) בצורה ישירה. במהלך הבדיקה העצמית בהפעלה (POST), כאשר הסמל של Dell מופיע, באפשרותך:

- לגשת אל הגדרת המערכת על-ידי הקשה על <F2>
- להעלות את תפריט האתחול החד-פעמי על-ידי הקשה על <F12>

תפריט האתחול החד פעמי מציג את ההתקנים שבאפשרותך לאתחל, לרבות אפשרות האבחון. אפשרויות תפריט האתחול הן:

- כונן נשלף (אם זמין)
- כונן STXXXX

**הערה:** XXX הוא מספר כונן ה-SATA.

- כונן אופטי
- אבחון

**הערה:** הבחירה באפשרות Diagnostics (אבחון) תוביל להצגת המסך **ePSA diagnostics** (אבחון ePSA).

מסך רצף האתחול מציג גם את האפשרות לגשת אל מסך הגדרת המערכת.


## Navigation Keys

The following table displays the system setup navigation keys

**הערה:** For most of the system setup options, changes that you make are recorded but do not take effect until you re-start the system.

טבלה 1.1 Navigation Keys

Navigation	Keys
.Moves to the previous field	Up arrow
.Moves to the next field	Down arrow

Navigation	Keys
.Allows you to select a value in the selected field (if applicable) or follow the link in the field	<Enter>
.Expands or collapses a drop-down list, if applicable	Spacebar
.Moves to the next focus area	<Tab>
<b>הערה:</b>  .For the standard graphics browser only	
Moves to the previous page till you view the main screen. Pressing <Esc> in the main screen .displays a message that prompts you to save any unsaved changes and restarts the system	<Esc>
.Displays the System Setup help file	<F1>



## אפשרויות הגדרת המערכת


**הערה:** 


בהתאם למחשב ולהתקנים שהותקנו בו, ייתכן שחלק מהפריטים שרשומים בסעיף זה לא יופיעו


טבלה 2. General (כללי)




תיאור	אפשרות
מציג את המידע הבא:	System Information
<ul style="list-style-type: none"> <li><b>System Information</b> (מידע מערכת) - מציג גרסת BIOS, תג שירות, תג נכס, תג בעלות, תאריך בעלות, תאריך ייצור וקוד שירות מהיר.</li> <li><b>Memory Information</b> (מידע על הזיכרון) - מציג זיכרון מותקן, זיכרון זמין, מהירות זיכרון, מצב ערוצי הזיכרון, טכנולוגיית זיכרון, גודל של DIMM 1, גודל של DIMM 2.</li> <li><b>Processor Information</b> (מידע מעבד) - מציג את סוג המעבד, מספר הליבות, מזהה המעבד, מהירות השעון הנוכחית, מהירות השעון המינימלית, מהירות השעון המקסימלית, זיכרון המטמון L2 של המעבד, זיכרון המטמון L3 של המעבד, היכולת ל-HT וטכנולוגיית 64 סיביות.</li> <li><b>PCI Information</b> (מידע על התקנים) - מציג את SLOT1</li> <li><b>Device Information</b> (מידע על התקנים) - מציג את SATA-0, SATA-1, כתובת LOM MAC, ובקר וידאו בקר שמע.</li> </ul>	
אפשרות לציין את הסדר שבו המחשב מנסה למצוא מערכת הפעלה. כדי לשנות את סדר האתחול, בחר את ההתקן שברצונך לשנות ברשימה שמופיעה בצד ימין. לאחר שתבחר את ההתקן, לחץ על החצים למעלה/למטה או השתמש במקשי המקלדת PgUp / PgDn כדי לשנות סדר האתחול. באפשרותך גם לבחור או לבטל בחירה מהרשימה על-ידי תיבות הסימון שמופיעות בצד שמאל. כדי להגדיר מצב אתחול מדור קודם, עליך להפעיל Legacy Option ROMs (רכיבי ROM אופציונליים מדור קודם). מצב אתחול מדור קודם אינו אפשרי כאשר מצב האתחול המאובטח מופעל. האפשרויות הן:	Boot Sequence
<ul style="list-style-type: none"> <li><b>Windows Boot Manager</b> (רצף אתחול) - כברירת מחדל, תיבת הסימון Windows Boot Manager (מנהל האתחול של Windows) מסומנת.</li> <li><b>Boot List Option</b> (אפשרות רשימת אתחול) - אפשרויות הרשימה הן Legacy (דור קודם) ו-UEFI. האפשרות UEFI מופעלת כברירת מחדל, ואם המצב Secure Boot (אתחול מאובטח) מושבת האפשרות Legacy (דור קודם) מופעלת.</li> <li><b>Add Boot Option</b> (הוסף אפשרות אתחול) - מאפשרת הוספה של אפשרות אתחול.</li> <li><b>Delete Boot Option</b> (מחק אפשרות אתחול) - מאפשרת מחיקה של אפשרות אתחול קיימת.</li> <li><b>View</b> (הצגה) - מאפשרת לך לצפות באפשרות האתחול הנוכחית במחשב.</li> <li><b>Load Defaults</b> (טען ברירות מחדל) - שחזור הגדרות ברירת מחדל של המחשב.</li> <li><b>Apply</b> (החל) - מאפשרת לך להחיל את ההגדרות.</li> <li><b>Exit</b> (יציאה) - יציאה ואתחול של המחשב.</li> </ul>	

אפשרות	תיאור
Advanced Boot Options	<p>האפשרות Enable Legacy Option ROMs (אפשר רכיבי ROM אופציונליים מדור קודם) תאפשר טעינה של רכיבי ROM אופציונליים מדור קודם במצב אתחול UEFI. ללא אפשרות זו, רק רכיבי ROM UEFI יטענו. אפשרות זו דרושה למצב אתחול Legacy (דור קודם). מצב אתחול Legacy (דור קודם) אינו אפשרי כשמצב אתחול Secure (מאובטח) מופעל. כברירת מחדל, תיבת הסימון <b>Enable Legacy Option ROMs</b> (אפשר רכיבי ROM אופציונליים מדור קודם) אינה מסומנת. האפשרויות האחרות הן:</p> <ul style="list-style-type: none"> <li>• Load Defaults (טען ברירות מחדל) - שחזור הגדרות ברירת המחדל של המחשב.</li> <li>• Apply (החל) - מאפשרת לך להחיל את ההגדרות.</li> <li>• Exit (יציאה) - יציאה ואתחול של המחשב.</li> </ul> <p>אפשרות להגדיר את התאריך והשעה. שינוי התאריך והשעה של המערכת נכנס לתוקף מיד.</p>
Date/Time	
<b>טבלה 3. System Configuration (תצורת מערכת)</b>	
אפשרות	תיאור
Integrated NIC	<p>אפשרות להפעיל או להשבית את כרטיס הרשת המשולב. ההגדרות הזמינות לכרטיס הרשת המשולב:</p> <ul style="list-style-type: none"> <li>• Disabled (מושבת)</li> <li>• Enabled (מופעל)</li> <li>• Enabled w/PXE (מופעל עם PXE) (אפשרות זו מופעלת כברירת מחדל)</li> <li>• Enabled w/ImageServer (מופעל עם ImageServer)</li> <li>• Enable UEFI Network Stack (הפעל מחסנית רשת UEFI)</li> </ul> <p><b>הערה:</b>  בהתאם למחשב ולהתקנים שהותקנו בו, ייתכן שחלק מהפריטים הרשומים בסעיף זה לא יופיעו.</p>
Serial Port	<p>אפשרות לקבוע את הגדרות היציאה הטורית. ההגדרות הזמינות ליציאה טורית:</p> <ul style="list-style-type: none"> <li>• Disabled (מושבת)</li> <li>• COM1 (אפשרות זו מופעלת כברירת מחדל)</li> <li>• COM2</li> <li>• COM3</li> <li>• COM4</li> </ul> <p><b>הערה:</b>  למערכת ההפעלה יש אפשרות להקצות משאבים גם כאשר ההגדרה מושבתת.</p>
SATA Operation	<p>אפשרות לקבוע את התצורה של מצב ההפעלה של בקר הכונן הקשיח הפנימי המשולב מסוג SATA.</p> <ul style="list-style-type: none"> <li>• <b>Disabled (מושבת)</b> - בקרי ה-SATA מוסתרים.</li> <li>• <b>ATA - SATA</b> מוגדר עבור מצב ATA.</li> <li>• <b>AHCI</b> - התצורה של ה-SATA מוגדרת למצב AHCI. אפשרות זו מופעלת כברירת מחדל.</li> </ul>
כוננים	<p>אפשרות להפעיל או להשבית התקנים מוכללים שונים:</p> <ul style="list-style-type: none"> <li>• SATA-0</li> <li>• SATA-1</li> </ul>
SMART Reporting	<p>שדה זה קובע אם יתקבל דיווח על שגיאות כונן קשיח בכוננים הקשיחים המשולבים במהלך הפעלת המערכת. טכנולוגיה זו מהווה חלק ממפרט SMART (Self Monitoring Analysis and Reporting) Technology - טכנולוגיית בקרה ודיווח של ניטור עצמי).</p> <ul style="list-style-type: none"> <li>• <b>Enable SMART Reporting (הפעל דיווח SMART)</b> - כברירת מחדל אפשרות זו מושבתת.</li> </ul>

אפשרות	תיאור
USB Configuration	<p>שדה זה מגדיר את התצורה של בקר ה-USB המשולב. אם <b>Boot Support</b> (תמיכה באתחול) זמין, המערכת תוכל לאתחל כל סוג של התקן USB לאחסון בנפח גדול (HDD, כרטיס זיכרון, תקליטון).</p> <p>אם יציאת ה-USB מופעלת, התקן שיחובר ליציאה זו יופעל ויהיה זמין עבור מערכת ההפעלה.</p> <p>אם יציאת ה-USB מושבתת, למערכת ההפעלה לא תהיה אפשרות לזהות כל סוג של התקן שיחובר ליציאה זו.</p> <p>האפשרויות לתצורת USB:</p> <ul style="list-style-type: none"> <li>• <b>Enable Boot Support</b> (הפעל תמיכה באתחול)</li> <li>• <b>Enable Rear Quad USB Ports</b> (הפעל יציאות USB אחוריות מרובעות)</li> <li>• <b>Enable Front USB Ports</b> (הפעל יציאות USB קדמיות)</li> </ul> <p><b>הערה:</b>  מקלדת ועכבר עם חיבור USB יפעלו תמיד בהגדרת ה-BIOS, ללא תלות בהגדרות אלו.</p>
OSD Button Management (ניהול לחצנים על גבי המסך)	<p>אפשרות להשבית לחצנים על גבי המסך. הלחצנים על גבי המסך מופעלים כברירת מחדל.</p> <ul style="list-style-type: none"> <li>• השבת לחצנים על גבי המסך</li> </ul>
שמע	<p>אפשרות להפעיל או להשבית את בקרי השמע המשולבים. האפשרות <b>Enable Audio</b> (הפעל שמע) מסומנת כברירת המחדל.</p>
Miscellaneous Devices	<p>אפשרות להפעיל או להשבית התקנים מוכללים שונים.</p> <ul style="list-style-type: none"> <li>• <b>Enable Microphone</b> (הפעל מיקרופון) – אפשרות זו מסומנת כברירת מחדל.</li> <li>• <b>Enable Camera</b> (הפעל מצלמה) – אפשרות זו מסומנת כברירת מחדל.</li> <li>• <b>Enable Media Card</b> (הפעל כרטיס מדיה) – אפשרות זו מסומנת כברירת מחדל.</li> <li>• <b>Disable Media Card</b> (השבת כרטיס מדיה)</li> </ul>
טבלה 4. Security (אבטחה)	



אפשרות	תיאור
Admin Password	<p>שדה זה מאפשר לקבוע, לשנות, או למחוק את סיסמת מנהל המערכת (admin), שנקראת לעתים גם סיסמת ה-"setup" (הגדרה). סיסמת מנהל המערכת מאפשרת מספר תכונות אבטחה.</p> <p>כברירת מחדל, לא מוגדרת סיסמה לכונן.</p> <ul style="list-style-type: none"> <li>• הזן את הסיסמה הישנה</li> <li>• הזן את הסיסמה החדשה</li> <li>• אשר את הסיסמה החדשה</li> </ul> <p>שינויי הסיסמה שהצליחו ייכנסו לתוקף באופן מיידי.</p> <p><b>הערה:</b>  אם תמחק את סיסמת מנהל המערכת, גם סיסמת המערכת תימחק. באפשרותך להשתמש בסיסמת מנהל המערכת כדי למחוק את סיסמת ה-HDD. לא ניתן להגדיר סיסמת מנהל מערכת אם כבר מוגדרות סיסמת מערכת או סיסמת HDD. עליך להגדיר קודם כל את סיסמת מנהל המערכת, אם ברצונך להשתמש בסיסמת מנהל המערכת עם סיסמת מערכת ו/או סיסמת HDD.</p>
System Password	<p>מאפשר לקבוע, לשנות, או למחוק את סיסמת המחשב (שנקראה בעבר סיסמת ראשית).</p> <p>כברירת מחדל, לא מוגדרת סיסמה לכונן.</p> <ul style="list-style-type: none"> <li>• הזן את הסיסמה הישנה</li> <li>• הזן את הסיסמה החדשה</li> <li>• אשר את הסיסמה החדשה</li> </ul>

אפשרות	תיאור
Internal HDD-0 Password	<p>שינויי הסיסמה שהצליחו ייכנסו לתוקף באופן מיידי.</p> <p>מאפשר להגדיר, לשנות או למחוק את הסיסמה בכונן הדיסק הקשיח (HDD) הפנימי של המחשב. שינויים מוצלחים של הסיסמה ייכנסו לתוקף באופן מיידי.</p> <p>כברירת מחדל, לא מוגדרת סיסמה לכונן.</p> <ul style="list-style-type: none"> <li>הזן את הסיסמה הישנה</li> <li>הזן את הסיסמה החדשה</li> <li>אשר את הסיסמה החדשה</li> </ul>
Strong Password Password Configuration	<p><b>Enable strong password (הפעל סיסמה חזקה)</b> - כברירת מחדל אפשרות זו מושבתת.</p> <p>שדה זה קובע את מספר התווים המינימלי והמקסימלי המותר לסיסמאות של מנהל מערכת ולסיסמאות מערכת.</p> <ul style="list-style-type: none"> <li>Admin Password Min (מינימום לסיסמת מנהל מערכת)</li> <li>Admin Password Max (מקסימום לסיסמת מנהל)</li> <li>System Password Min (מינימום לסיסמת מערכת)</li> <li>System Password Max (מקסימום לסיסמת מערכת)</li> </ul>
Password Bypass	<p>מאפשר לעקוף את הבקשות לסיסמת מערכת ולסיסמת כונן דיסק קשיח פנימי בעת הפעלה מחדש של המערכת.</p> <ul style="list-style-type: none"> <li>Disabled (מושבת) — תמיד תוצג בקשה לסיסמת מערכת ולסיסמת כונן דיסק קשיח פנימי, כאשר הן מוגדרות. כברירת מחדל אפשרות זו מושבתת.</li> <li>Reboot Bypass (מעקף אתחול מחדש) — עקוף בקשות לסיסמה בעת הפעלה מחדש (אתחולים חמים).</li> </ul>
	<p><b>הערה:</b> </p> <p>המערכת תציג תמיד בקשה לסיסמת מערכת ולסיסמת כונן דיסק קשיח פנימי בעת הפעלת המערכת ממצב כבוי (אתחול קר). כמו כן, המערכת תציג תמיד בקשות לסיסמאות עבור כל כונני הדיסקים הקשיחים בתאי מודולים שקיימים.</p>
Password Change	<p>מאפשר לקבוע אם שינויים של סיסמאות המערכת והכונן הקשיח מותרים כאשר מוגדרת סיסמת מנהל מערכת.</p> <ul style="list-style-type: none"> <li><b>Allow Non-Admin Password Changes</b> (אפשר שינויי סיסמאות שאינן של מנהל מערכת) - כברירת מחדל אפשרות זו מופעלת.</li> </ul>
Computrace	<p>שדה זה מאפשר להפעיל או להשבית את ממשק מודול ה-BIOS של השירות האופציונלי <i>Computrace Service</i> של <i>Absolute Software</i>.</p> <ul style="list-style-type: none"> <li><b>Deactivate</b> - כברירת מחדל אפשרות זו מופעלת.</li> <li>Disable (השבת)</li> <li>Activate (הפעל)</li> </ul>
Chassis Intrusion	<p>שדה זה שולט בתכונת החדירה למארז. האפשרויות הן:</p> <ul style="list-style-type: none"> <li>Disable (השבת)</li> <li><b>Enable</b> (הפעל) - אפשרות זו מופעלת כברירת מחדל</li> <li>On-Silent (מופעל-שקט)</li> </ul>
CPU XD Support	<p>מאפשר להפעיל או להשבית את מצב Execute Disable של המעבד.</p> <ul style="list-style-type: none"> <li><b>Enable CPU XD Support (הפעל תמיכה ב-CPU XD)</b> - כברירת מחדל אפשרות זו מופעלת.</li> </ul>

אפשרות	תיאור
Admin Setup Lockout	מאפשר להפעיל או להשבית את האפשרות להיכנס לתוכנית ההגדרה כאשר מוגדרת סיסמת מנהל. <ul style="list-style-type: none"> <li>• <b>Enable Admin Setup Lockout (הפעל נעילת הגדרה של מנהל מערכת)</b> - כברירת מחדל אפשרות זו אינה מוגדרת.</li> </ul>
HDD Protection Support (תמיכה בהגנת כונן קשיח)	אפשרות להפעיל או להשבית את התמיכה בהגנה על הכונן הקשיח. אפשרות זו זמינה רק באזורים מסוימים. אפשרות זו אינה מוגדרת כברירת מחדל.
<b>טבלה 5. Secure Boot</b>	
אפשרות	תיאור
Secure Boot Enable	אפשרות זו מפעילה או משביתה את התכונה Secure Boot (אתחול מאובטח). כדי לאפשר את האתחול המאובטח, המחשב צריך להיות במצב אתחול UEFI, והאפשרות Enable Legacy Option ROMs (הפעל רכיבי ROM אופציונליים מדור קודם) צריכה להיות כבויה. <ul style="list-style-type: none"> <li>• <b>Disabled (מושבת)</b></li> <li>• <b>Enabled (מופעל)</b></li> </ul> <p><b>הערה:</b>  הגדרת ברירת המחדל תלויה במערכת ההפעלה של המחשב.</p> <p><b>הערה:</b>  אם מצב Secure Boot (אתחול מאובטח) מושבת כברירת מחדל, איפוס המגשר ישאיר את ה-Secure Boot מושבת ויאפס את Boot Mode (מצב אתחול) ו-Enable Legacy Option ROM (אפשר רכיבי ROM אופציונליים מדור קודם) לערכי ברירת המחדל שלהם.</p>
Expert Key Management	אפשרות להפיל את מסדי הנתונים של מפתחות אבטחה אם המערכת במצב מותאם אישית. האפשרות <b>Enable Custom Mode</b> (הפעל מצב מותאם) מושבת כברירת מחדל. האפשרויות הן: <ul style="list-style-type: none"> <li>• PK</li> <li>• KEK</li> <li>• db</li> <li>• dbx</li> </ul> <p>אם <b>Custom Mode</b> (מצב מותאם) מופעל, האפשרויות הרלוונטיות עבור <b>PK, KEK, db</b> ו-<b>dbx</b> מופיעות. האפשרויות הן:</p> <ul style="list-style-type: none"> <li>• <b>Save to File</b> (שמירה לקובץ) - שמירת המפתח לקובץ שבחר המשתמש</li> <li>• <b>Replace from File</b> (החלפה מקובץ) - החלפת המפתח הנוכחי במפתח מקובץ שבחר המשתמש</li> <li>• <b>Append from File</b> (הוסף מקובץ) - הוספת מפתח למסד הנתונים הקיים מקובץ שבחר המשתמש</li> <li>• <b>Delete</b> (מחיקה) - מחיקת המפתח שנבחר</li> <li>• <b>Reset All Keys</b> (איפוס כל המפתחות) - איפוס להגדרת ברירת המחדל</li> <li>• <b>Delete All Keys</b> (מחיקת כל המפתחות) - מחיקת כל המפתחות</li> </ul> <p><b>הערה:</b>  אם Custom Mode (מצב מותאם) מושבת, כל השינויים שבוצעו יימחקו והמפתחות ישוחזרו להגדרות ברירת המחדל.</p>
<b>טבלה 6. Performance (ביצועים)</b>	
אפשרות	תיאור
Multi Core Support	מציין אם בתהליך יופעלו כל הליבות או רק ליבה אחת. הליבות הנוספות ישפרו את הביצועים של חלק מהיישומים.

אפשרות	תיאור
	<ul style="list-style-type: none"> <li>All (הכל) - מופעל כברירת מחדל</li> <li>1</li> <li>2</li> </ul>
SpeedStep™ Intel®	אפשרות להפעיל או להשבית את מצב Intel SpeedStep במעבד. כברירת מחדל אפשרות זו מופעלת.
C States Control	אפשרות להפעיל או להשבית את מצבי השינה נוספים של המעבד. כברירת מחדל אפשרות זו מופעלת.
Hyper-Thread Control	אפשרות להפעיל או להשבית את טכנולוגיית Hyper-Threading. כברירת מחדל אפשרות זו מופעלת.
Rapid Start Technology	אפשרות שמשפרת את ניהול צריכת החשמל באופן אוטומטי, על-ידי העברת המערכת למצב צריכה נמוך יותר בזמן מצב Sleep (שינה), לאחר פרק זמן שהוגדר על-ידי המשתמש. זמן ההתאוששות ממצב שינה עשוי לעלות קצת, אך זמן ההתאוששות הממוצע אמור להיות מהיר יותר מהתאוששות ממצב Hibernate (תרדמה). ניתן לכוון את קוצב הזמן לערכים מ-0 ומעלה. אפשרות זו מושבתת כברירת מחדל.

#### טבלה 7. Power Management (ניהול צריכת חשמל)

אפשרות	תיאור
AC Recovery	אפשרות זו קובעת כיצד המחשב יגיב כאשר זרם AC מוזן לאחר הפסקת חשמל. ההגדרות הזמינות לשחזור AC הן: <ul style="list-style-type: none"> <li>Power Off (ברירת מחדל) (כיבוי)</li> <li>Power On (הפעלה)</li> <li>Last Power State (מצב הפעלה אחרונה)</li> </ul>
Auto On Time	אפשרות זו מגדירה את השעה ביום שבה תרצה שהמערכת תידלק אוטומטית. השעה נשמרת בתבנית סטנדרטית של 12 שעות ((שניות:דקות:שעה)). ניתן לשנות את שעת ההפעלה על-ידי הקלדת הערכים בשדות השעה ו-A.M./P.M.. <ul style="list-style-type: none"> <li><b>Disabled</b> (מושבת) (ברירת מחדל) - המערכת לא תופעל אוטומטית.</li> <li><b>Every Day</b> (בכל יום) - המערכת תופעל בכל יום בשעה שצינת לעיל.</li> <li><b>Weekdays</b> (בימי חול) - המערכת תופעל בימי העבודה בשעה שצינת לעיל.</li> <li><b>Select Days</b> (ימים נבחרים) - המערכת תופעל בימים שנבחרו לעיל בשעה שצינת לעיל.</li> </ul> <p><b>הערה:</b>  תכונה זו לא תפעל אם תכבה את המחשב באמצעות המתג שנמצא על מפצל שקעים או מגן מנחשולים או כאשר האפשרות <b>Auto Power</b> (הפעלה אוטומטית) מוגדרת למצב מושבת.</p>
Deep Sleep Control	אפשרות להגדיר את הבקרים כאשר האפשרות Deep Sleep (שינה עמוקה) מופעלת. <ul style="list-style-type: none"> <li>Disabled (מושבת)</li> <li>Enabled in S5 only (מופעל ב-S5 בלבד)</li> <li>Enabled in S4 and S5 (מופעל ב-S4 וב-S5)</li> </ul> <p><b>Enabled in S4 and S5</b> (מופעל ב-S4 ו-S5) מופעל כברירת מחדל.</p>
Fan Control Override	שליטה במהירות מאוורר המערכת. כברירת מחדל אפשרות זו מושבתת. <p><b>הערה:</b>  כאשר אפשרות זו מופעלת, המאוורר פועל במהירות מלאה.</p>
USB Wake Support	אפשרות זו מאפשרת לך להעיר את המחשב ממצב המתנה באמצעות התקני USB. <ul style="list-style-type: none"> <li><b>Enable USB Wake Support</b> (הפעל תמיכה בהתעוררות USB) - אפשרות זו מופעלת כברירת מחדל.</li> </ul>

אפשרות	תיאור
Wake on LAN / WLAN (התעוררות מ-LAN / WLAN)	אפשרות זו קובעת את יכולת המחשב לחזור לפעולה אחרי מצב של חוסר פעולה, כאשר מועבר אליו אות LAN מיוחד. התעוררות ממצב המתנה לא מושפעת מהגדרה זו ויש להפעילה במערכת ההפעלה. תכונה זו פועלת רק כאשר המחשב מחובר לספק זרם AC. האפשרויות משתנות בהתאם לגודל המארו. <ul style="list-style-type: none"> <li>• <b>Disabled</b> (מושבת) - המערכת לא תופעל בעקבות קבלת אותות LAN מיוחדים, כאשר היא מקבלת אות מעורר מ-LAN או LAN אלווטי.</li> <li>• <b>LAN Only</b> (לבד) - המערכת תופעל באמצעות אותות LAN מיוחדים.</li> <li>• <b>WLAN Only</b> (WLAN בלבד) - מאפשר הפעלה של המערכת באמצעות אותות WLAN מיוחדים. (רק עבור מארזים קטנים במיוחד)</li> <li>• <b>LAN or WLAN</b> (LAN או WLAN) - מאפשר הפעלה של המערכת באמצעות אותות LAN או WLAN מיוחדים. (רק עבור מארזים קטנים במיוחד)</li> <li>• <b>LAN with PXE Boot</b> (LAN עם אתחול PXE) - מאפשר הפעלה של המערכת באמצעות אותות LAN מיוחדים.</li> </ul> <p>כברירת מחדל אפשרות זו מושבתת.</p>
Block Sleep	אפשרות זו מאפשרת לך לחסום כניסה למצב שינה (מצב S3) בסביבת מערכת ההפעלה. <ul style="list-style-type: none"> <li>• <b>Block Sleep (S3 state)</b> (חסימת שינה מצב S3) - כברירת מחדל אפשרות זו מושבתת.</li> </ul>
טכנולוגיית Smart Connect של Intel	אפשרות זו מושבתת כברירת מחדל. אם אפשרות זו מופעלת, היא תאתר במחזוריות חיבורים אלווטיים סמוכים כאשר המערכת במצב שינה. Smart Connect תסנכרן דואר אלקטרוני או יישומי מדיה חברתית שהיו פתוחים כאשר המחשב עבר למצב שינה.

#### טבלה 8. POST Behavior (התנהגות POST)

אפשרות	תיאור
Adapter Warnings	אפשרות זו מאפשרת לבחור אם המערכת תציג הודעות אזהרה בעת שימוש בספק כוח מסוים. אפשרות זו מופעלת כברירת מחדל.
Numlock LED	מציין אם ניתן להפעיל את הפונקציה NumLock בעת אתחול המערכת. כברירת מחדל אפשרות זו מופעלת.
Keyboard Errors	מציין אם יימסר דיווח על שגיאות הקשורות למקלדת בעת האתחול. כברירת מחדל אפשרות זו מופעלת.
POST Hotkeys	מציין אם מסך ההתחברות יציג הודעה עם רצף ההקשות שנדרש כדי להיכנס אל תפריט אפשרויות האתחול של BIOS.
Fastboot	<ul style="list-style-type: none"> <li>• <b>Enable F12 Boot Option menu</b> (הפעל תפריט אפשרויות אתחול F12) - כברירת מחדל אפשרות זו מופעלת.</li> </ul> <p>האצת תהליך האתחול על-ידי עקיפת מספר שלבי תאימות. האפשרויות הן:</p> <ul style="list-style-type: none"> <li>• Minimal (מינימלי)</li> <li>• Thorough (מקיף) – אפשרות זו מסומנת כברירת מחדל.</li> <li>• Auto (אוטומטי)</li> </ul>

#### טבלה 9. Virtualization Support (תמיכה בוירטואליזציה)




אפשרות	תיאור
Virtualization	אפשרות זו קובעת אם צג מחשב וירטואלי (VMM) יכול להשתמש ביכולות חומרה נוספות המסופקות על-ידי טכנולוגיית הווירטואליזציה של Intel. <ul style="list-style-type: none"> <li>• <b>Enable Intel Virtualization Technology</b> (אפשר טכנולוגיית וירטואליזציה של Intel) - כברירת מחדל אפשרות זו מופעלת.</li> </ul>




אפשרות	תיאור
Wireless Device Enable	אפשרות להפעיל/להשבית את ההתקנים האלוטיים הפנימיים. האפשרויות הן: <ul style="list-style-type: none"> <li>ה-WLAN</li> <li>Bluetooth</li> </ul> אפשרות זו מופעלת כברירת מחדל.

## טבלה 11. Maintenance (תחזוקה)

אפשרות	תיאור
Service Tag	הצגת תג השירות של המחשב.
Asset Tag	מאפשר לך ליצור תג נכס מערכת, אם עדיין לא הוגדר תג נכס. אפשרות זו לא מוגדרת כברירת מחדל.
SERR Messages	אפשרות זו שולטת במנגנון הודעות ה-SERR. האפשרות אינה מוגדרת כברירת מחדל. חלק מהכרטיסים הגרפיים מחייבים השבתה של מנגנון הודעות ה-SERR.

## טבלה 12. Cloud Desktop (מחשב בענן)

אפשרות	תיאור
Server Lookup Method (שיטת חיפוש שרתים)	אפשרות זו מגדירה כיצד התוכנה Cloud Desktop תחפש את כתובת השרת. האפשרויות הן: <ul style="list-style-type: none"> <li><b>Static IP</b> (סטטי) - שימוש בכתובת ה-IP הסטטית</li> <li><b>DNS</b> - מציאת מספר כתובות IP באמצעות פרוטוקול Domain Name System (מערכת שמות תחומים - DNS). אפשרות זו מופעלת כברירת מחדל</li> </ul> <p><b>הערה:</b>  אפשרות זו רלוונטית רק כאשר פקד כרטיס ממשק הרשת המשולב בקבוצה System Configuration (תצורת מערכת) מוגדר כמופעל (Enable) עם מחשב בענן.</p>
Server IP Address (כתובת IP של השרת)	אפשרות זו מציינת את כתובת ה-IP הסטטית העיקרית של ה-Cloud Desktop Server שעמה מתקשרת תוכנת הלקוח. ברירת המחדל לכתובת ה-IP של השרת היא <b>255.255.255.255</b> <p><b>הערה:</b>  אפשרות זו רלוונטית רק כאשר פקד כרטיס ממשק הרשת המשולב בקבוצה System Configuration (תצורת מערכת) מוגדר כמופעל (Enable) עם Cloud Desktop.</p>
Server Port (יציאת שרת)	אפשרות זו מציינת את יציאת ה-IP העיקרית של ה-Cloud Desktop שעמה מתקשרת תוכנת הלקוח. ברירת המחדל ליציאת ה-IP של השרת היא <b>06910</b> .
Client Address Method (שיטת כתובת הלקוח)	אפשרות זו מגדירה כיצד הלקוח מקבל כתובת IP. האפשרויות הן: <ul style="list-style-type: none"> <li><b>Static IP</b> (סטטי) - שימוש בכתובת ה-IP הסטטית</li> <li><b>DHCP</b> - קבלת כתובת IP באמצעות DHCP. אפשרות זו מסומנת כברירת מחדל</li> </ul> <p><b>הערה:</b>  אפשרות זו רלוונטית רק כאשר פקד כרטיס ממשק הרשת המשולב בקבוצה System Configuration (תצורת מערכת) מוגדר כמופעל (Enable) עם מחשב בענן.</p>
Client IP Address (כתובת IP של הלקוח)	אפשרות זו מציינת את כתובת ה-IP הסטטית של הלקוח. ברירת המחדל לכתובת ה-IP היא <b>255.255.255.255</b>

אפשרות	תיאור
	<p><b>הערה:</b> </p> <p>אפשרות זו רלוונטית רק כאשר פקד כרטיס ממשק הרשת המשולב בקבוצה System Configuration (תצורת מערכת) מוגדר כמופעל (Enable) עם מחשב בענן.</p>
Client SubnetMask (מסכת רשת משנה של לקוח)	<p>אפשרות זו מציינת את כתובת ה-IP של מסיכת רשת המשנה של הלקוח. ברירת המחדל לכתובת ה-IP היא <b>255.255.255.255</b></p>
	<p><b>הערה:</b> </p> <p>אפשרות זו רלוונטית רק כאשר פקד כרטיס ממשק הרשת המשולב בקבוצה System Configuration (תצורת מערכת) מוגדר כמופעל (Enable) עם מחשב בענן.</p>
Client Gateway (שער לקוח)	<p>אפשרות זו מציינת את כתובת ה-IP של השער של הלקוח. ברירת המחדל לכתובת ה-IP היא <b>255.255.255.255</b></p>
	<p><b>הערה:</b> </p> <p>אפשרות זו רלוונטית רק כאשר פקד כרטיס ממשק הרשת המשולב בקבוצה System Configuration (תצורת מערכת) מוגדר כמופעל (Enable) עם Cloud Desktop.</p>
Advanced (מתקדם)	<p>אפשרות זו מאפשרת להפעיל את ה-Verbose Mode (מצב מילולי).</p> <ul style="list-style-type: none"> <li>• <b>Verbose Mode (מצב מילולי)</b></li> </ul>
טבלה 13. Image Server	
License Status (מצב רישיון)	<p>מציג את מצב הרישיון של EasyConnect Embedded.</p>
טבלה 14. System Logs (יומני מערכת)	

אפשרות	תיאור
BIOS events	<p>מציגה את יומן האירועים של המערכת ומאפשרת לך לנקות את היומן.</p> <ul style="list-style-type: none"> <li>• Clear Log (ניקוי היומן)</li> </ul>

## Updating the BIOS

It is recommended to update your BIOS (system setup), on replacing the system board or if an update is available. For laptops, ensure that your computer battery is fully charged and connected to a power outlet

1. Re-start the computer
2. Go to [dell.com/support](http://dell.com/support)
3. Enter the **Service Tag** or **Express Service Code** and click **Submit**

**:NOTE** 

?To locate the Service Tag, click **Where is my Service Tag**

**:NOTE** 

- .If you cannot find your Service Tag, click **Detect My Product**. Proceed with the instructions on screen
4. .If you are unable to locate or find the Service Tag, click the Product Category of your computer
  5. .Choose the **Product Type** from the list
  6. .Select your computer model and the **Product Support** page of your computer appears
  7. .Click **Get drivers** and click **View All Drivers**
- .The Drivers and Downloads page opens

- .8 .On the Drivers and Downloads screen, under the **Operating System** drop-down list, select **BIOS**
- .9 .Identify the latest BIOS file and click **Download File**
- You can also analyze which drivers need an update. To do this for your product, click **Analyze System for Updates** and follow the instructions on the screen
- .10 Select your preferred download method in the **Please select your download method below window**; click **Download File**
- .11 .The **File Download** window appears
- .11 .Click **Save** to save the file on your computer
- .12 .Click **Run** to install the updated BIOS settings on your computer
- .12 .Follow the instructions on the screen


## System and Setup Password

You can create a system password and a setup password to secure your computer.

Description	Password Type
.Password that you must enter to log on to your system	<b>System password</b>
Password that you must enter to access and make changes to the BIOS settings of your computer	<b>Setup password</b>


התראה  **.The password features provide a basic level of security for the data on your computer**

התראה  **.Anyone can access the data stored on your computer if it is not locked and left unattended**

הערה  **.Your computer is shipped with the system and setup password feature disabled**

## Assigning a System Password and Setup Password

You can assign a new **System Password** and/or **Setup Password** or change an existing **System Password** and/or **Setup Password** only when **Password Status** is **Unlocked**. If the Password Status is **Locked**, you cannot change the System Password.

הערה  If the password jumper is disabled, the existing System Password and Setup Password is deleted and you need not provide the system password to log on to the computer

.To enter a system setup, press <F2> immediately after a power-on or re-boot

.1 .<In the **System BIOS** or **System Setup** screen, select **System Security** and press <Enter>  
 .The **System Security** screen appears

.2 .In the **System Security** screen, verify that **Password Status** is **Unlocked**

.3 .<Select **System Password** , enter your system password, and press <Enter> or <Tab>

Use the following guidelines to assign the system password:

- .A password can have up to 32 characters
- .The password can contain the numbers 0 through 9
- .Only lower case letters are valid, upper case letters are not allowed

– Only the following special characters are allowed: space ,(") ,(+), (,) ,(-) ,(.) ,(/) ,(;) ,(|) ,(\\) ,(|) ,(') .

- .Re-enter the system password when prompted
- 4 .Type the system password that you entered earlier and click **OK**
- 5 .<Select **Setup Password**, type your system password and press <Enter> or <Tab>  
.A message prompts you to re-type the setup password
- 6 .Type the setup password that you entered earlier and click **OK**
- 7 .Press <Esc> and a message prompts you to save the changes
- 8 .Press <Y> to save the changes  
.The computer reboots

### מחיקה או שינוי של סיסמת מערכת ו/או סיסמת הגדרה קיימת

ודא שנעילת **Password Status** (מצב הסיסמה) מבוטלת (בהגדרת המערכת) לפני שתנסה למחוק או לשנות את סיסמת המערכת ו/או סיסמת ההגדרה. לא ניתן למחוק או לשנות סיסמת מערכת או סיסמת הגדרה קיימות כאשר **מצב הסיסמה** נעול. כדי להיכנס להגדרת המערכת הקש על <F2> מיד לאחר הפעלה או אתחול.

1. במסך **System BIOS** (מערכת BIOS) או **System Setup** (הגדרת מערכת), בחר **System Security** (אבטחת מערכת) ולאחר מכן הקש <Enter>  
המסך **System Security** (אבטחת מערכת) יוצג.
2. במסך **System Security** (אבטחת מערכת), ודא ש**מצב הסיסמה אינו נעול**.
3. בחר **System Password** (סיסמת מערכת), שנה או מחק את סיסמת המערכת הקיימת והקש <Enter> או <Tab>.
4. בחר **Setup Password** (סיסמת הגדרה), שנה או מחק את סיסמת ההגדרה הקיימת והקש <Enter> או <Tab>.

#### הערה:

- אם שינית את סיסמת המערכת ו/או סיסמת ההגדרה, הוון מחדש את הסיסמה החדשה כאשר תונחה לעשות זאת. אם מחקת את סיסמת המערכת ו/או סיסמת ההגדרה, אשר את המחיקה כשתופיע ההנחיה.
5. הקש <Esc> ותופיע הודעה שתנחה אותך לשמור את השינויים.
  6. הקש <Y> כדי לשמור את השינויים ולצאת מהגדרת המערכת.  
המחשב יאותחל מחדש.

## אבחון

את נתקלת בבעיה במחשב, הפעל את תוכנית האבחון ePSA לפני שתפנה אל Dell לקבלת עזרה טכנית. המטרה של הפעלת תוכנית האבחון היא לברוק את חומרת המחשב ללא צורך בצירוד נוסף ומבלי להסתכן באובדן נתונים. אם אינך מצליח לתקן את הבעיה בעצמך, צוות השירות והתמיכה יוכל להשתמש בתוצאות האבחון כדי לסייע לך בפתרונה.

 הערה:

לפני שתמשיך, הורד והתקן את הגרסה העדכנית ביותר של ה-BIOS מהאתר [support.dell.com](http://support.dell.com)

### (ePSA) הערכת מערכת משופרת לפני אתחול

תוכנית האבחון ePSA (המוכרת גם בשם 'אבחון מערכת') מבצעת בדיקה מקיפה של החומרה. ePSA מוטבעת ב-BIOS ומופעלת על-ידי ה-BIOS ומתוכו. תוכנית אבחון המערכת המוטבעת מציעה סדרת אפשרויות עבור קבוצות התקנים או התקנים ספציפיים, אשר מאפשרת לך:

- להפעיל בדיקות אוטומטית או במצב אינטראקטיבי
- לחזור על בדיקות
- להציג או לשמור תוצאות בדיקות
- להפעיל בדיקות מקיפות כדי לשלב אפשרויות בדיקה נוספות שיספקו מידע נוסף אודות ההתקנים שכשלו
- להציג הודעות מצב שמדווחות אם בדיקות הושלמו בהצלחה
- להציג הודעות שגיאה שמדווחות על בעיות שזוהו במהלך הבריקה

 התראה:

להשתמש בתוכנית האבחון של המערכת כדי לברוק את המחשב שלך בלבד. השימוש בתוכנית זו עם מחשבים אחרים עשוי להציג תוצאות לא תקפות או הודעות שגיאה.

 הערה:

בדיקות מסוימות של התקנים ספציפיים מחייבות אינטראקציה עם המשתמש. הקפד תמיד להימצא בקרבת מסוף המחשב כאשר מבוצעות בדיקות אבחון.

1. הפעל את המחשב.
  2. במהלך אתחול המחשב, הקש על <F12> כשמופיע הסמל של Dell.
  3. במסך של תפריט האתחול בחר באפשרות **Diagnostics (אבחון)**.
  - מוצג החלון **Enhanced Pre-boot System Assessment** (הערכת מערכת משופרת לפני אתחול), ובו רשימת כל ההתקנים שזוהו במחשב. האבחון יתחיל להפעיל את הבריקות על כל ההתקנים שזוהו.
  4. אם ברצונך להפעיל בדיקת אבחון בהתקן ספציפי, הקש <Esc> ולחץ על **Yes (כן)** כדי לעצור את בדיקת האבחון.
  5. בחר את ההתקן בחלונית השמאלית ולחץ על **Run Tests (הפעל בדיקות)**.
  6. אם קיימות בעיות, קודי השגיאה מוצגים.
- רשום לפניך את קוד השגיאה ופנה אל Dell.



## פתרון בעיות במחשב

באפשרותך לפתור בעיות במחשב כאשר הוא פועל בעזרת מחוונים דוגמת Beep Codes, Diagnostic Lights והודעות שגיאה.

### מידע חשוב

#### הערה:

הימנע משימוש במסך המגע בסביבה מאובקת, חמה או לחה.

#### הערה:

שינוי פתאומי בטמפרטורה עלול לגרום להתעבות על פני השטח הפנימיים של מסך הזכוכית. תופעה זו תיעלם לאחר זמן קצר ואינה משפיעה על השימוש הרגיל.

## קודי נורית אבחון של הפעלה

מצבי נורית ההפעלה מוצגים בטבלה הבאה.

#### הערה:

נורית ההפעלה משמשת רק כדי להצביע על התקדמות תהליך ה-POST. נורית זו אינה מצביעה על הבעיה שגרמה לעצירת תהליך ה-POST.

נורית הפעלה	תיאור
כבוי/ה	החשמל כבוי. הנורית כבויה.
כתום מהבהב	מצב ראשוני של הנורית בהפעלה. עיין בטבלה הבאה לגבי הצעת אבחון ותקלות אפשרות במקרה של 'נורית הפעלה כתומה מהבהבת'.
כתום קבוע	מצב שני של הנורית בהפעלה. מציינת שהאות POWER_GOOD פעיל.
לבן מהבהב	המערכת במצב רמת חשמל נמוכה. לא מציין על מצב תקלה.
לבן קבוע	מחשב במצב מופעל.

נורית הפעלה המהבהבת בדפוס כתום תסייע לך לקבוע מספר כשלים כפי שניתן לראות בהמשך. דפוס הבהוב של הנורית בכתום כדלהלן: הדפוס הוא 2 או 3 הבהובים שאחריהם השהיה קצרה, ולאחר מכן מספר כלשהו של הבהובים (עד 7). באמצע הדפוס החוזר ישנה השהיה ארוכה. לדוגמה 2 = 2,3 הבהובים בכתום, השהיה קצרה, 3 הבהובים בכתום ואחריהם השהיה ארוכה, ולאחר מכן חזרה.

נורית הפעלה מהבהבת בכתום	תיאור הבעיה
2,1	ייתכן שלוח האם לא תקין.
2,2	ייתכן שלוח האם, ספק הכוח או הכבלים של ספק הכוח לא תקינים.
2,3	ייתכן שלוח האם, הזיכרון או המעבד לא תקינים.
2,4	ייתכן שסוללת המטבע לא תקינה.
2,5	ייתכן שהמערכת במצב התאוששות. הורד והתקן את ה-BIOS המעודכן ביותר מהכתובת <a href="http://support.dell.com">support.dell.com</a> .

נורית הפעלה מהבהבת בכתום	תיאור הבעיה
2,6	ייתכן שהמעבד לא תקין.
2,7	ייתכן שהזיכרון לא תקין. הוצא והכנס את הזיכרון או התקן מודול זיכרון אחר.
3,1	ייתכן שהתקן הווידאו או מערכת המשנה לא תקינים.
3,2	ייתכן שמערכת המשנה של הווידאו לא תקינה.
3,3	לא אותר מודול של זיכרון.
3,4	ייתכן שהתקן האחסון לא תקין.
3,5	ייתכן שהזיכרון אינו תואם.
3,6	ייתכן שלוח המערכת אינו תקין.
3,7	אותר זיכרון אך עם תצורה לא חוקית.

## קודי צפצוף

דפוס הצפצוף 1-3-2 (צפצוף אחד, 3 צפצופים ולאחר מכן 2 צפצופים) מציין שהמחשב נתקבל בבעיית זיכרון. לעתים, הוצאה והכנסה מחדש של מודולי הזיכרון עשויה לפתור את שגיאות קוד הצפצוף.

## הודעות שגיאה

תיאור	הודעה
המחשב נכשל בהשלמת תהליך האתחול שלוש פעמים ברציפות עקב אותה שגיאה. פנה אל Dell ומסור לטכנאי התמיכה את קוד נקודת הביקורת (nnnn).	<b>Alert! Previous attempts at booting this system have failed at checkpoint [nnnn]. For help in resolving this problem, please note this checkpoint and contact Dell Technical Support</b> (התראה) ניסיונות קודמים לאתחול מערכת זו נכשלו בנקודת ביקורת [nnnn]. לקבלת עזרה בפתרון בעיה זו, רשום נקודת ביקורת זו ופנה לתמיכה הטכנית של Dell.
Possible fan failure (כשל אפשרי במאוורר)	<b>System fan failure</b> (כשל במאוורר המערכת)
Possible CPU fan failure (כשל אפשרי במאוורר המעבד)	<b>CPU fan failure (כשל במאוורר המעבד)</b>

תיאור	הודעה
Possible hard drive failure during POST (כשל אפשרי של כונן קשיח במהלך POST).	<b>Hard-disk drive failure</b> (כשל בכונן הקשיח)
Possible hard drive failure during boot test (כשל אפשרי במהלך בדיקת אתחול כונן קשיח).	<b>Hard-disk drive read failure</b> (כשל בקריאת כונן קשיח)
A cable or connector may be loose, or the keyboard or keyboard/mouse controller may be faulty. (ייתכן שאחד הכבלים או המחברים רופף, או שהמקלדת או בקר המקלדת/העכבר פגומים).	<b>Keyboard failure</b> (כשל במקלדת)
RTC Jumper may be wrongly set. (ייתכן שמגשר RTC לא הוגדר כהלכה).	<b>RTC is reset, BIOS Setup default has been loaded. Strike the F1 key to continue, F2 to run the setup utility.</b> (התבצע איפוס של ה-RTC, הגדרות ברירת המחדל של ה-BIOS נטענו. הקש F1 להמשך, F2 להפעלת תוכנית השירות להגדרת המערכת).
No bootable partition on the hard drive, a cable or connector is loose, or no bootable device exists. (אין מחיצה שניתן לאתחל ממנה בכונן הקשיח, או שכבל או מחבר רופף, או שלא קיים התקן שניתן לאתחל ממנו).	<b>No boot device available</b> (אין התקן אתחול זמין)
<ul style="list-style-type: none"> <li>If the hard drive is your boot device, ensure that the cables are connected and that the drive is installed properly and partitioned as a boot device. (אם הכונן הקשיח הוא התקן האתחול, ודא שהכבלים מחוברים ושהכונן מותקן כראוי ומחולק למחיצות כהתקן אתחול).</li> <li>Enter system setup and ensure that the boot sequence information is correct. (היכנס להגדרת המערכת וודא שפרטי רצף האתחול נכונים).</li> </ul>	
A chip on the system board might be malfunctioning. (ייתכן שקיימת תקלה באחד השבבים בלוח המערכת).	<b>No timer tick interrupt</b> (אין פסיקת סימון שעון)
Disconnect the USB device. The USB device needs more power for it to function properly. Use an external power source to connect the USB device, or if the device has two USB cables, connect both of them. (נתק את התקן ה-USB. להתקן ה-USB דרוש הספק גבוה יותר כדי לפעול כהלכה. השתמש במקור חשמל חיצוני כדי לחבר את התקן ה-USB, או אם ההתקן כולל שני כבלי USB, חבר את שניהם).	<b>USB over current error</b> (שגיאת זרם יתר ב-USB)
S.M.A.R.T error or possible hard disk drive failure. Contact Dell and report the issue to a support technician. (שגיאת S.M.A.R.T או כשל אפשרי בכונן הקשיח. פנה אל Dell ודווח על הבעיה לטכנאי תמיכה).	<b>CAUTION - Hard Drive SELF MONITORING SYSTEM has reported that a parameter has exceeded its normal operating range. Dell recommends that you back up your data regularly. A</b>

תיאור


הודעה

**parameter out of  
range may or may not  
indicate a potential  
hard drive problem**  
(זהירות - מערכת הניטור  
העצמי של הכונן הקשיח  
דיווחה שפרמטר חרג  
מטווח הפעולה הרגיל שלו.  
חברת Dell ממליצה לגבות  
את הנתונים בקביעות.  
פרמטר שחורג מהטווח  
עשוי להצביע על בעיה  
אפשרית בכונן הקשיח)

# 6

## מפרט טכני

הערה: 

Help and → (הסמל Start (התחל))  (התחל) Start על לחץ על תצורת המחשב, לחץ על Start (התחל). לקבלת מידע נוסף על תצורת המחשב, לחץ על Start (התחל).  
Support (עזרה ותמיכה), ולאחר מכן בחר באפשרות להצגת מידע אודות המחשב.

### טבלה 15. System Information

מפרט	תכונה
<ul style="list-style-type: none"><li>מעבד ליבה כפולה Intel Celeron</li><li>Intel Core i3 / i5 series (דור שלישי)</li><li>Intel Pentium dual core</li></ul>	סוג מעבד
זיכרון מטמון כולל 8 MB בהתאם לסוג המעבד	זיכרון מטמון כולל
ערכת שבבים Intel B75 Express	ערכת שבבים

### טבלה 16. זיכרון

מפרט	תכונה
עד 1600 MHz, ללא חציצה, ללא ECC, תצורת DDR3 עם שני ערוצים	סוג
שני שקעי DDR3 SODIMM הנגישים מבפנים	מחברים
2 GB ו-4 GB	נפח
2 GB	זיכרון מינימלי
8 GB	זיכרון מקסימלי

### טבלה 17. וידאו

מפרט	תכונה
Intel® HD Graphics 2500 משולב	בקר וידאו (משולב)
זיכרון משותף	Video Memory
צג Wi-Fi	תמיכה בצג חיצוני

הערה: 

תצוגת Wi-Fi מחייבת כרטיס תקשורת אלחוטית, שניתן לרכוש בנפרד.

**טבלה 18. שמע**

מפרט	תכונה
Waves MazzAudio 3 עם Intel High Definition Audio	בקר
רמקולים יחידים של 4 אום במכלול, הן בימני והן בשמאלי (ממוצע לערוץ 3 ואת)	רמקול
מיקרופון דיגיטלי אחד	תמיכה במיקרופון פנימי
לחצני הגברת/הנמכת עוצמת קול, הפריטי תוכניות ומקשי בקרת מדיה במקלדת	בקרי עוצמת קול

**טבלה 19. תקשורת**

מפרט	תכונה
Intel 10/100/1000 Mbps Ethernet LAN בלוח המערכת	מתאם רשת
חצי כרטיס Mini-Card (Wi-Fi b/g/n) עם תמיכה בתצוגת Wi-Fi)	אלחוט

**טבלה 20. כרטיסים**

מפרט	תכונה
אחד	Mini PCI Express

**טבלה 21. צגים**

מפרט	תכונה
HD+ WLED של 20 אינץ'	סוג
1600 x 900	רזולוציה מקסימלית
60 Hz	קצב רענון
178° (אופקית) / 178° (אנכית)	זווית הפעלה
0.27 מ"מ	רוחב פיקסל
פקדים במסך	פקדים
	מידות:
249.08 מ"מ (9.81 אינץ')	גובה
442.80 מ"מ (17.43 אינץ')	רוחב
508.00 מ"מ (20.00 אינץ')	אלכסון

**טבלה 22. כוננים**

מפרט	תכונה
כונן SATA אחד בגודל 3.5 אינץ' או כונן SATA אחד בגודל 2.5 אינץ' עם תושבת מתאם	כונן קשיח
DVD-ROM אחד, DVD+/- RW או צורב Blu-ray משולב	כונן אופטי (אופציונלי)

**טבלה 23. יציאות ומחברים**

מפרט	תכונה
<ul style="list-style-type: none"> <li>יציאת קלט שמע/מיקרופון אחת</li> <li>יציאת אוזניות אחת</li> </ul>	שמע:
מחבר RJ45 אחד	מתאם רשת
ארבעה מחברים בלוח האחורי	USB 2.0
שני מחברים בלוח הצדי	USB 3.0
מחבר 9 פינים אחד; תואם C 16550	טורי
חריץ 8 ב-1	קורא כרטיסי מדיה

**טבלה 24. חשמל**

מפרט	תכונה
	ספק כוח:
180 W	סוג
50 הרץ - 60 הרץ	תדר
VAC — 240 VAC 100	מתח
19.50 וולט זרם ישר	מתח יציאה נקוב
2.34 אמפר לכל היותר	זרם כניסה
9.23 A	זרם מוצא (רציף)
	מידות:
30.00 מ"מ (1.18 אינץ')	גובה
76.20 מ"מ (3.00 אינץ')	רוחב
155.00 מ"מ (6.10 אינץ')	עומק
0.58 ק"ג (1.28 ליברות)	משקל
	טווח טמפרטורות:
0°C עד 40°C (30°F עד 104°F)	הפעלה
-40°C עד 70°C (-40°F עד 158°F)	אחסון
סוללת מטבע ליתיום CR2032 של 3 V	סוללת מטבע

**טבלה 25. מצלמה (אופציונלי)**

מפרט	תכונה
1024 x 720 פיקסלים	רזולוציית תמונה
720p HD	רזולוציית וידיאו
66.2 מעלות	זווית צפייה אלכסונית

**טבלה 26. מעמד**

מפרט	תכונה
5- עד 30 מעלות	הטיה

**טבלה 27. מידות פיזיות**

מפרט	תכונה
	לא מסך מגע
	מגע
506.80 מ"מ (19.95 אינץ')	רוחב
323.00 מ"מ (12.72 אינץ')	גובה:
376.95 מ"מ (14.84 אינץ')	ללא מעמד
65.50 מ"מ (2.58 אינץ')	עם מעמד
8.14 ק"ג - 8.63 ק"ג (17.94 ליברות - 19.02 ליברות)	עומק
63.20 מ"מ (2.49 אינץ')	משקל (מינימום)
220.00 מ"מ (8.66 אינץ') x 220.00 מ"מ (8.66 אינץ')	מעמד (רוחב x עומק)

**הערה:**

משקל המחשב עשוי להשתנות בהתאם לתצורה שהוזמנה ולהבדלים בייצור.

**טבלה 28. בקרים ונוריות**

מפרט	תכונה
אור לבן - לבן רציף מציין מצב פעיל; לבן מהבהב מציין מצב שינה של המחשב.	נורית לחצן ההפעלה
אור לבן -- לבן מהבהב מציין שהמחשב קורא נתונים מתוך כונן או כותב נתונים בכונן.	נורית פעילות של כונן קשיח
אור לבן — אור לבן רציף מציין שהמצלמה פועלת.	נורית מצלמה
	לוח אחורי:
ירוק - קיים חיבור טוב בקצב 10 Mbps בין הרשת לבין המחשב.	נורית תקינות קישור במתאם רשת מוכלל :
ירוק— קיים חיבור טוב בקצב 100 Mbps בין הרשת לבין המחשב.	
כתום - קיים חיבור טוב בקצב 1000 Mbps בין הרשת לבין המחשב.	
כבוי (אין אור) - המחשב אינו מזהה חיבור פיזי לרשת.	
אור צהוב - אור צהוב מהבהב מציין שיש פעילות רשת.	נורית פעילות רשת במתאם רשת מוכלל
אור ירוק - ספק הכוח מופעל ופועל כהלכה. יש לחבר את כבל החשמל למחבר החשמל (בגב המחשב) ולשקע החשמל.	נורית אבחון של ספק הכוח

מפרט	תכונה
	טווח טמפרטורות:
5 עד 35 מעלות צלזיוס	הפעלה
40°C עד 65°C (40°F עד 149°F)	אחסון
	לחות יחסית (מקסימום):
10% עד 90% (ללא התעבות)	הפעלה
10% עד 95% (ללא התעבות)	אחסון
	רטט מרבי:
0.66 GRMS	הפעלה
1.30 GRMS	אחסון
	זעזוע מרבי:
110 G	הפעלה
160 G	אחסון
	גובה:
15.20-3048 m (-50 ft to 10,000 ft)	הפעלה
15.20- עד 10,668 מטר (-50 עד 35,000 רגל)	אחסון
G2 או פחות כמוגדר בתקן ANSI/ISA-S71.04-1985	רמת זיהום אוויר



# Contacting Dell

**NOTE:**

If you do not have an active Internet connection, you can find contact information on your purchase invoice, packing slip, bill, or Dell product catalog.

Dell provides several online and telephone-based support and service options. Availability varies by country and product, and some services may not be available in your area. To contact Dell for sales, technical support, or customer service issues:

1. Go to [dell.com/contactdell](http://dell.com/contactdell).
2. Verify your country or region from the drop-down menu at the top left corner of the page.
3. Select your support category: **Technical Support**, **Customer Support**, **Sales**, or **International Support Services**.
4. Select the appropriate service or support link based on your requirement.

**NOTE:**

If you have purchased a Dell system, you may be asked for the Service Tag.